

FILIÈRE DES ÉNERGIES RENOUVELABLES, GÉNÉRATRICE PERPÉTUELLE D'EMPLOIS



**Elle fait tourner
Les turbines marémotrices
Lune de printemps**

Thierry Cazals



**Éolienne sur la crête
Toutes les trois secondes
Un clin d'ombre**

Françoise Jaussand

Textes issus du collectif Un haïku pour le climat

Pendant des siècles, l'homme a puisé sans relâche dans les énergies fossiles pour couvrir ses besoins énergétiques sans prendre la mesure de leur appauvrissement ni des effets catastrophiques de leur exploitation sur notre environnement et sur notre santé.

Face à l'urgence climatique et aux enjeux de la transition énergétique, des alternatives aux énergies fossiles ont vu le jour en exploitant des ressources inépuisables de la nature telles que le soleil, le vent, l'eau et la terre. C'est ainsi que sont nées les énergies renouvelables.

Outre le fait qu'elles préservent notre environnement, elles permettent, par leur ubiquité, des productions délocalisées. En cascade, le recours aux énergies renouvelables induit des effets bénéfiques qui rejaillissent sur les territoires en impulsant de nouvelles dynamiques économiques par l'implantation d'entreprises et le développement d'emplois.

Ces nouvelles pratiques favorisent également le recyclage en ressources énergétiques de rejets considérés comme nocifs. C'est le cas, dans le secteur agricole pour la méthanisation qui compte aujourd'hui parmi les énergies renouvelables.

Filière d'avenir par excellence, elle offre de nombreuses opportunités de carrières au carrefour de l'agronomie, des politiques territoriales et de la transition agroécologique que ce soit dans les domaines de la recherche/expérimentation, du conseil et de l'animation, de la technique (exploitation et maintenance de sites) ou dans celui du commerce.

Si vous êtes plein d'énergie et que vous nourrissez le souhait de contribuer à la préservation de notre planète, alors je vous invite à parcourir de toute urgence ce cahier expert où vous trouverez toutes les informations utiles (formations, témoignages, métiers, offres d'emploi...).

Que vous soyez étudiant, salarié ou recruteur, je vous invite à prendre contact avec la délégation Apecita la plus proche pour bénéficier des conseils de nos experts les plus adaptés à vos besoins.

MYLÈNE GABARET, DIRECTRICE DE L'APECITA

Supplément à Tribune Verte n°2960 — ne peut être vendu séparément. Pour nous contacter : Tribune Verte : 23, rue Dupont-des-Loges BP 90146 — F-57004 Metz Cedex 01 — Tél. 03 87 69 89 75 — Fax 03 87 69 18 14 — L'actualisation des informations est réalisée par les services de l'Apecita. Toutes les remarques ou informations nouvelles concernant ce document sont les bienvenues pour permettre d'améliorer les prochaines éditions. Elles doivent être adressées à l'Apecita, 1 rue Cardinal Mercier — 75009 Paris. Tél. : 01 44 53 20 20 — brochures@apecita.com — www.apecita.com. L'adresse électronique de votre correspondant est composée de l'initiale de son prénom, d'un point et de son nom. Toutes les adresses sont hébergées sur le serveur @groupe-atc.com (exemple : pour joindre Aude Bressolier, composez : a.bressolier@groupe-atc.com). Rédaction : Pixel6TM (animatrice de Tribune Verte : Aude Bressolier). — Pour joindre la rédaction, faites le 03 87 69 02 57. Secrétariat de rédaction : Pixel6TM (Marlène Brunet). Correction-révision : Pixel6TM. Photographie : Pixel6TM (Laurent Theeten, responsable image). Mise en page et photogravure : Pixel6TM — Conception éditoriale et graphique : **TEMA** TM Tél. 03 87 69 18 01 — Publicité « centres de formation » : Nadia Dumari, Tél. : 03 57 84 02 54, Mobile : 07 81 12 82 60 — Directeur du développement : Vincent Léonard. Assistante publicité (formation — administration et réception des éléments) : Charlotte Souchon, Tél. 03 87 69 18 19 — Éditeur : **MÉDIA** SAS au capital de 962 786 € — 23, rue Dupont-des-Loges - BP 90146 - F-57004 Metz Cedex 01 — Code APE 221E — Président **GROUPE** TM Directeur de la publication : François Grandidier — Directrice générale : Frédérique Carton. CPPAP n° 0621 T 83052. ISSN : 0757-3243. Dépôt légal : à parution. Photo de couverture : Apecita.



Impression Socosprint Imprimeurs, route d'Archettes, 88000 Épinal. Origine géographique du papier : Belgique, taux de fibres recyclées : 0%, certification des fibres utilisées : PEFC, indicateur environnemental : P_{tot} 0,022 kg/tonne.

PEFC 10-31-1260

RÉSEAU DES RÉFÉRENTS

Un potentiel de **236 000 EMPLOIS** à l'horizon 2028

Quels sont les débouchés dans le secteur des énergies renouvelables ?

Quelles sont les compétences recherchées par les recruteurs ?

Quels seront les métiers de demain ? Autant de questions auxquelles répond Emmanuelle Dazy, référente « énergies renouvelables » à l'Apecita.

Éolien

30 700 GWh produites
20 200 emplois directs et indirects
5 776 millions d'euros de chiffre d'affaires

Biogaz

2 300 GWh produites
3 020 emplois directs et indirects
814 millions d'euros de chiffre d'affaires

Photovoltaïque

11 356 TWh produites
6 210 emplois directs et indirects
4 136 millions d'euros de chiffre d'affaires

Source : Observ'ER
(données 2018 et 2019)

On avance souvent des chiffres importants en matière d'emplois dans le secteur des énergies renouvelables. Mais qu'en est-il vraiment ?

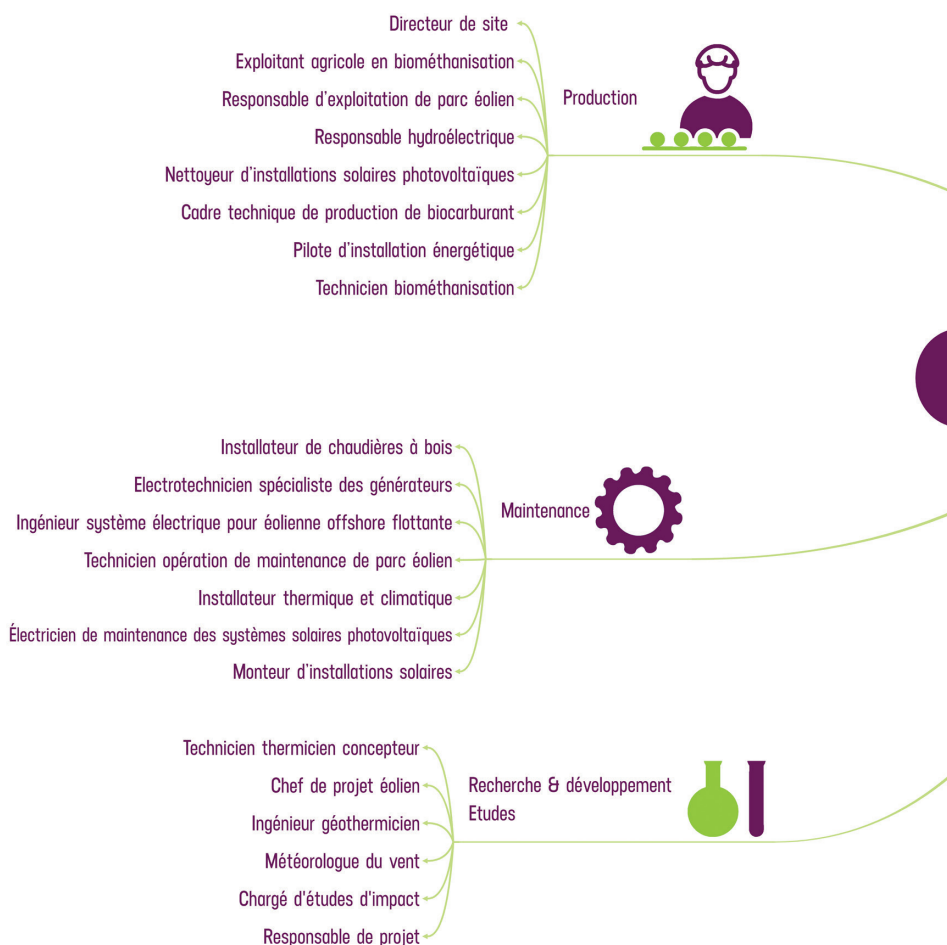
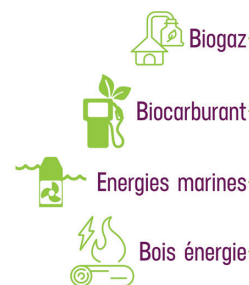
Emmanuelle Dazy : Avant toute chose, il est important de replacer le contexte et de préciser les objectifs affichés par la France. La loi de transition énergétique pour la croissance verte votée en 2015 fixe les grands objectifs d'un nouveau modèle énergétique français. Elle vise notamment à encourager une « croissance verte » en réduisant la facture énergétique de la France et en favorisant des énergies dites « nouvelles », propres et sûres.

Un des grands objectifs de cette loi est aussi d'augmenter l'indépendance énergétique du pays en portant la part des énergies renouvelables à 32 % de la consommation énergétique finale d'énergie en 2030. Concrètement, à cette date, les énergies renouvelables doivent représenter 40 % de la production d'électricité, 38 % de la consommation finale de chaleur, 15 % de la consommation finale de carburant et 10 % de la consommation de gaz. Pour atteindre ces objectifs ambitieux, le ministère de la Transition écologique et solidaire a mis en place une programmation pluriannuelle de l'énergie (PPE) qui fixe les priorités d'actions des pouvoirs publics dans le domaine de l'énergie.

En suivant la trajectoire de la PPE, le développement des énergies renouvelables ferait passer le nombre d'équivalent temps plein (ETP) total de 152 000 à 236 000 entre 2019 et 2028. Cet effet bénéfique sur l'emploi résulterait du très fort dynamisme économique engendré par le développement des énergies renouvelables. Elle prévoit en effet que 21 milliards d'euros de valeur ajoutée brute

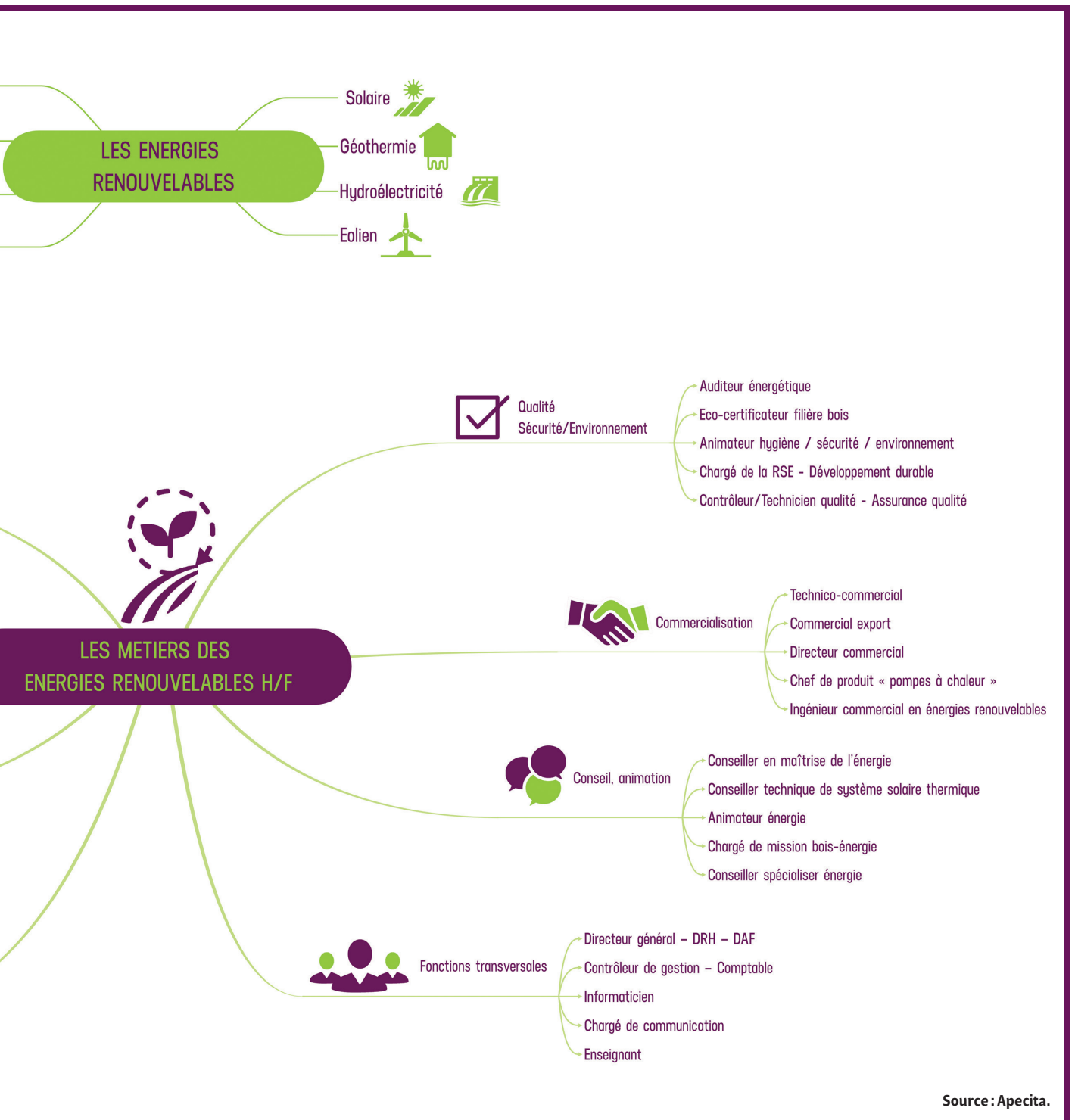
EMPLOI

Quels sont les métiers dans le secteur des énergies renouvelables ?



en France soit créés d'ici 2028, soit 10 % de la valeur ajoutée produite actuellement par le secteur industriel.

Concrètement, quels sont les débouchés professionnels qu'offre la filière des énergies renouvelables ?



E. D. : Avant de parler des différents métiers, il est utile de préciser la grande diversité des énergies renouvelables qui re-

groupent, en France, de nombreuses filières. Il existe des activités qui visent à utiliser des énergies natu-

relles (le soleil, le vent, l'eau...) qui peuvent être liées aux exploitations agricoles (lorsque les bâtiments agricoles sont utili-

sés pour l'installation de projets photovoltaïques, ou les espaces ruraux pour les éoliennes...) ou aux déchets qui résultent de leurs productions (comme l'utilisation de biogaz issu des élevages par exemple). Certaines cultures d'oléagineux ou d'autres végétaux peuvent être aussi utilisées pour produire du carburant. D'autres déchets agricoles ou agroalimentaires, ou le bois, peuvent être brûlés et la chaleur utilisée pour chauffer de l'eau, des équipements. Il existe enfin des activités liées aux projets d'écoconstruction.

En 2018, l'Ademe a recensé près de 90 000 emplois ETP associés au secteur des énergies renouvelables. Les secteurs des pompes à chaleur et de l'éolien terrestre, suivi de près par le bois-énergie restent les plus développés. À noter que le secteur du biogaz a doublé ses investissements et ses emplois entre 2016 et 2018. Il représentait en 2018 un peu plus de 3 % des emplois.

Différentes familles de métiers sont communes à tous ces secteurs : des emplois liés à l'identification, à la recherche/expérimentation de nouvelles techniques, ceux liés à des activités de conseil ou d'animation de réseau de porteur de projets, et des métiers opé-

rationnels liés à la fabrication, l'installation, l'exploitation ou encore la maintenance des unités de production, sans oublier des postes plus en lien avec le commerce : négociation foncière avec les agriculteurs ou les élus, conseil et vente des nouvelles techniques...

Toujours selon l'Ademe, qui a étudié la répartition des emplois par activité dans le secteur des énergies renouvelables (pour des activités liées aux particuliers ou aux professionnels), il s'avère que les offres de montage de projet représentent 2 % des postes, et que 42 % des emplois correspondent à des missions en exploitation, maintenance et vente des énergies. La construction et l'installation représentent, quant à elles, 28 % des emplois de la filière.

En France, les énergies renouvelables représentaient près de 90 000 emplois en 2018. Le secteur de la biomasse solide était le premier employeur avec 31 100 emplois, suivi par les biocarburants liquides (29 100 emplois), l'éolien (15 700 emplois) et le solaire photovoltaïque (15 000 emplois).

En 2019, c'est par exemple 20 % d'augmentation des emplois dans les études et le développement et 14 % d'emplois en plus dans l'exploitation et la maintenance : des emplois ruraux non délocalisables et durables !

Qu'en est-il des offres diffusées par l'Apecita ? À quel niveau de diplômes sont-elles accessibles ?

E. D. : Rappelons que l'Apecita est l'association pour l'emploi des cadres, ingénieurs et techniciens en agriculture, agroalimentaire et environnement. Les offres que nous diffusons sont donc souvent en lien avec notre cœur de métier. C'est pourquoi, vous trouverez, dans notre réseau, peu d'offres sur

les métiers techniques indispensables au fonctionnement quotidien des installations, et qui représentent une part très importante des compétences recherchées dans cette filière : maintenance, électricité, mécanique, électronique... Il en va de même pour les métiers en lien avec l'écoconstruction et la rénovation énergétique chez les particuliers.

En 2019, dans les annonces du secteur « énergies renouvelables » diffusées par l'Apecita, près de 80 % des offres se classent dans les familles des métiers « recherche, expérimentation, étude et conception » ou « conseil ». On y trouve des postes visant à éclairer, accompagner les réflexions et la stratégie des professionnels agricoles sur les politiques liées à la méthanisation par exemple. La personne recrutée sera aussi chargée d'assurer la mise en œuvre opérationnelle des programmes choisis. Ces postes sont à pourvoir en chambre d'agriculture ou dans les autres organisations professionnelles agricoles, en bureau d'études ou structures qui accompagnent la mise en place d'un projet/installation et aussi en collectivités territoriales, en parc naturel, ou dans des associations qui communiquent sur la thématique de la transition énergétique. Ce sont par exemple des postes de chef de projet énergies renouvelables, conseiller en productions d'énergies en agriculture, chargé de mission bois-énergie, chargé d'études environnement. Les personnes recrutées, souvent titulaires d'un diplôme d'ingénieur ou au minimum d'un Bac+3/4 (pour près d'une offre sur deux), réalisent des pré-diagnostic, rédigent des notes d'opportunités, font des recommandations.

Les métiers de la prospection et de

POUR ALLER PLUS LOIN

Quelques sites ressources

www.energies-renouvelables.org
www.ecologie.gouv.fr
www.enr.fr
www.cler.org
www.birdeo.com
www.elatos.fr

la vente de solutions environnementales (près de 20 % des offres à l'Apecita en 2019) sont souvent accessibles avec un niveau Bac+2/3 (formation agricole ou commerciale). Les offres que nous diffusons dans le secteur des énergies renouvelables sont à pourvoir pour 70 % d'entre elles en CDI.

Quelles sont les compétences et les qualités recherchées par les recruteurs ?

E. D. : Un des problèmes fondamentaux pour le développement des énergies renouvelables reste l'acceptation sociale. Les entreprises du secteur doivent développer les projets de manière concertée avec les acteurs du territoire. Une très bonne connaissance de la législation, du fonctionnement des collectivités, des associations, en plus de fortes capacités de négociation, de pédagogie et de gestion de projets sont donc indispensables.

Pour les métiers du secteur plus en lien avec l'agriculture (je pense notamment aux installations de méthaniseurs à la ferme), il est nécessaire de bien comprendre le fonctionnement global d'une exploitation pour accompagner au mieux les agriculteurs dans leur projet. On peut d'ailleurs noter que la méthanisation offre de réelles perspectives en matière d'emplois puisque, si 600 méthaniseurs agricoles sont actuellement en fonctionnement en France, près de 1 350 unités seraient en projet.

Existe-t-il des métiers où les employeurs connaissent des difficultés à recruter ?

E. D. : Selon une étude commandée par le Syndicat des énergies renouvelables, la filière des énergies renouvelables a besoin de bras mais se heurte à une pénurie de compétences. Les pro-

files recherchés sont variés : développeur, chef de projet, chargé d'exploitation, juriste du foncier, ingénieur d'études... L'arrivée de très grandes entreprises, du gaz ou du pétrole notamment a engendré une concurrence accrue sur un marché et une évolution des salaires. Les profils de prospection, développement commercial, de construction (chef de travaux) et de maintenance (compétences en électronique, électro-technique...) sont aussi très recherchés.

Cette situation n'est pas propre au secteur des énergies renouvelables. On constate par exemple cette même tension dans le secteur du BTP sur des postes similaires.

Quels sont, selon vous, les métiers qui offriront les opportunités de recrutement les plus importantes dans les années à venir ?

E. D. : Voici une liste non exhaustive des métiers actuellement fortement demandés et identifiés par Birdeo au travers de son activité :

- chef de projet développement énergies renouvelables, à même de porter le développement de nouveaux sites de production;
- chargé d'affaires foncier énergies renouvelables, rôle clé dans le développement de projets car cette personne identifie et sécurise les zones où pourraient s'implanter de nouvelles unités en obtenant notamment l'accord des propriétaires;
- chargé de mission concertation/chargé de développement territorial, rôle indispensable dans la mise en place du projet, en créant du lien entre les différents acteurs locaux pour favoriser l'adhésion aux projets;
- chargé d'études environnement, en charge de la bonne intégration des projets dans l'environnement local : ces personnes pilotent les

CONTACT



Emmanuelle Dazy :
edazy@apecita.com

études d'impact, sur la faune, la flore, le paysage et émettent des recommandations pour préserver l'écosystème.

Mais nous pouvons également évoquer d'autres métiers recherchés et amenés à encore plus à se développer dans les prochaines années avec la croissance du secteur : ingénieur études photovoltaïque, chef de projet stockage, chargé d'exploitation/maintenance, gestionnaire d'actifs, ingénieur éolien offshore, technicien et responsable maintenance éolien...

On note également que les métiers annexes à l'agriculture, comme ceux de chargés de clientèle dans les banques par exemple, sont en train d'évoluer, puisqu'on leur demandera une bonne connaissance du secteur pour accompagner au mieux les agriculteurs souhaitant développer ce type de projets.

Enfin, soulignons que le plan de relance, lancé par le Gouvernement suite aux crises sanitaires et économiques, pourrait donner un coup d'accélérateur à cette transition en profondeur des métiers car le secteur des énergies renouvelables veut peser dans la relance économique. Il s'agit d'emplois non délocalisables...

**PROPOS RECUEILLIS
PAR AUDE BRESSOLIER**

INTERVIEW

Alexandre Roesch, syndicat des énergies renouvelables

Un secteur qui RECRUTE

Que représente le secteur des énergies renouvelables en France ? Le point avec Alexandre Roesch, délégué général du Syndicat des énergies renouvelables qui regroupe l'ensemble des filières des énergies renouvelables dans l'Hexagone : solaire, gaz renouvelable, chaleur, éolien, etc.

Comment se développent les énergies renouvelables en France ?

Alexandre Roesch : Les énergies renouvelables se développent en France, mais nous sommes encore en retard par rapport aux objectifs fixés aux niveaux européen et français. Les objectifs 2030 de la loi énergie-climat prévoient que 40 % de notre production d'électricité soient issus des énergies renouvelables. Nous sommes à 27 % en 2020¹, mais avec une progression notable puisque nous étions à 23 % en 2019. Par ailleurs, de grands parcs éoliens en mer devraient se connecter au réseau d'ici 2022, ce qui facilitera l'atteinte de cet objectif. Sur la chaleur, le pourcentage requis est de 38 %, le niveau actuel de 20 %. Cela reste

compliqué pour ce secteur où la compétitivité des sources de chaleur renouvelable par rapport aux énergies fossiles dépend du prix du carbone, qui est actuellement gelé. Quant aux objectifs pour le gaz, les énergies renouvelables doivent couvrir 10 % des besoins d'ici 2030, et nous sommes à moins de 1 % des besoins aujourd'hui. Ce chiffre est bas, mais nous sommes sur une dynamique de croissance très forte pour la production de gaz renouvelable. Avec la méthanisation, mais pas uniquement : d'autres technologies comme la pyrogazéification, permettant la production de gaz à partir de bois par exemple, sont en développement et élargiront la palette des matières premières mobilisables pour produire du gaz renouvelable. Le secteur du

transport est, lui, sur la bonne voie : les énergies renouvelables doivent couvrir 15 % de l'énergie consommée dans ce secteur d'ici 2030 et le niveau est actuellement autour de 10 %, en grande partie par l'usage des biocarburants.

Comment se place la France face à ses voisins européens ?

A. R. : Deux directives européennes ont fixé les objectifs pour 2020, puis pour 2030. La France fait partie des « mauvais élèves » avec le Luxembourg et les Pays-Bas, c'est-à-dire des pays les plus éloignés des objectifs énoncés. Les objectifs 2020, mis à part dans le secteur du transport, ne seront pas tenus. Mais pour 2030, il est possible de redresser la barre.

En quoi l'agriculture a-t-elle un rôle à jouer dans le développement des énergies renouvelables ?

A. R. : L'agriculture est pourvoyeuse de matières premières, pour la production de biocarburants ainsi que pour la méthanisation. Aujourd'hui, 20 000 agri-

Selon une étude menée en 2020, le développement des énergies renouvelables fera passer le nombre d'emplois équivalent temps plein total de 166 000 à 264 000 entre 2019 et 2028.



ADRIAN TILBERG/ADOBESTOCK

culteurs fournissent de la matière première pour la production de biocarburants : tournesol pour le biodiesel, betterave pour le bioéthanol, etc. Notre pays compte ainsi le plus gros producteur de biodiesel en Europe. La méthanisation, quant à elle, constitue un moyen très efficace de renforcer l'équilibre économique d'une exploitation : l'Ademe a montré qu'un méthaniseur rapporte en moyenne 15 000 euros supplémentaires par an. La méthanisation offre également une solution pour gérer les déchets comme les effluents d'élevages. L'implantation d'unités de méthanisation au sein des exploitations agricoles correspond donc à une logique d'économie circulaire vertueuse. D'autant qu'en France – ce n'est pas le cas dans d'autres pays comme l'Allemagne – l'alimentation du méthaniseur ne peut comporter au maximum que 15 % de matières qui ne sont pas un « déchet » ou un sous-produit. Concernant le solaire, l'équipement de toitures agricoles avec des panneaux photovoltaïques se pratique déjà depuis plusieurs années. Plus récemment, nous voyons se développer de nouvelles technologies autour des serres agricoles et de l'agrivoltaïsme. Cette dernière consiste à mettre en place des cultures sous des structures constituées de panneaux solaires orientables. L'idée avec l'agrivoltaïsme est avant tout de maximiser la production agricole (légumes, vignes, etc.) en procurant de l'ombrage, dont la proportion est pilotée en fonction des besoins des plantes de façon à réduire notamment le stress hydrique. Pour l'éolien, là aussi c'est une possibilité de revenu complémentaire pour les exploitants, à travers la mise à disposition de foncier.

Quant au bois, l'agroforesterie et la production de biomasse à partir des haies bocagères font partie des pistes de développement. Il existe désormais un label Haie bocagère pour valoriser ce bois.

Quel est le potentiel d'emplois dans ce secteur ?

A. R. : Nous avons mené en 2020 une étude « Évaluation et analyse de la contribution des énergies renouvelables à l'économie de la France et de ses territoires » avec Ernst & Young. D'après cette étude, le développement des énergies renouvelables, en suivant la trajectoire de la Programmation pluriannuelle de l'énergie (PPE), fera passer le nombre d'emplois équivalent temps plein (ETP) total de 166 000 à 264 000 entre 2019 et 2028. Cette croissance représente une opportunité de recrutement significative, pour des profils divers et dans différents secteurs. Point intéressant, le développement des énergies renouvelables et les retombées économiques liées concernent toutes les régions françaises sans exception.

Existe-t-il des métiers sur lesquels il y a des difficultés à recruter ?

A. R. : Nous manquons encore de données suffisamment précises et exhaustives, mais globalement, c'est un secteur qui recrute. Des tensions sont en particulier notées sur les métiers liés au développement de projets. Un chef de projet en énergies renouvelables a un rôle « d'assembleur » à la croisée des chemins entre les aspects juridiques souvent complexes, les aspects économiques – il faut réaliser un projet compétitif –, les aspects techniques, etc. Et ce quel que soit le secteur : solaire, méthanisation, éo-



Alexandre Roesch, délégué général du Syndicat des énergies renouvelables :
« Globalement, le secteur des énergies renouvelables recrute. Des tensions sont en particulier notées sur les métiers liés au développement de projets. »

lien, etc. Ces métiers du développement, mais aussi ceux de l'exploitation et de la maintenance des installations de production renouvelables, sont actuellement en fort recrutement. De la même manière, au niveau des équipementiers, plusieurs industriels se sont implantés sur le territoire français, en particulier dans le domaine de l'éolien en mer. Si la France ne dispose pas de grands leaders mondiaux, elle bénéficie en revanche d'un tissu important de PME, sous-traitants des équipementiers, qui pourra se renforcer mais qui rencontre encore des besoins en accompagnement pour mieux se positionner sur le marché, se certifier, etc.

**PROPOS RECUEILLIS PAR
EMMANUELLE THOMAS**

(1) Publication du Panorama de l'électricité renouvelable au 31 décembre 2020.



MATUTINA - Bureau d'études. Aménagement du territoire, à travers l'approche paysagère. Expertise d'étude, de conception et d'évaluation paysagères des projets éoliens et solaires au sol.

CHARGÉ D'ÉTUDES PAYSAGÈRES ET D'AMÉNAGEMENT POUR LE DÉVELOPPEMENT DE PROJETS D'ÉNERGIES RENOUVELABLES H/F SAVOIE

- **Missions** : Cartographie et illustration vectorielle. Mise en page et rédaction partielle des rapports. Sorties de terrain avec prises de vue géo référencées. Contact clients, partenaires, administrations..
- **Profil recherché** : Etudes réglementaires liées au développement éolien et solaire au sol. Domaine : grand paysage, aménagement, environnement et développement durable. Compétences en dessin vectorielle, en géomatique (SIG et dérivés). Connaissance appréciée en logiciel de mise en page (PAO sur In Design) et Adobe Créative Suit. Aisance rédactionnelle. Sensibilité au grand paysage et si possible maîtrise des principes de base, conception paysagère. Intérêt pour les énergies renouvelables envisagées sous l'angle du projet de territoire.
- **Conditions proposées** : CDI, salaire en fonction du profil. Débutant accepté. Permis B impératif car déplacements à prévoir.



SAS SEAL - Jeune entreprise qui a forgé son expérience dans la production d'énergie renouvelable (photovoltaïque et méthanisation).

INGÉNIEUR R&D H/F MEURTHE-ET-MOSELLE

- **Missions** : Nous cherchons encore à aller plus loin dans l'intégration des énergies dans le secteur agricole : valorisation de la chaleur en méthanisation pour la production de protéines d'insectes.
- **Profil recherché** : Dynamique qui cherche à s'investir dans un projet sociétale. Rigoureux et consciencieux pour mener des expériences. Qualités relationnelles : filière, levée de fonds, ...
- **Conditions proposées** : CDI. De 25 à 29 K€.



SUEZ - Recyclage et valorisation.

DOCTORANT CIFRE AGRONOMIE OU GÉNIE DES PROCÉDÉS H/F LA RÉUNION

- **Missions** : Faisant suite à une étude de marché, la thèse aura pour objectif de lever les incertitudes scientifiques et techniques liées à la valorisation des biomasses sur l'île. Le doctorant devra mettre au point des formulations de biomasses en vue de produire des fertilisants organiques répondant aux attentes des filières réunionnaises.
- **Profil recherché** : Master 2 ou diplôme d'ingénieur soit dans le domaine du génie des procédés biologiques pour le traitement de l'eau et des déchets, soit dans le domaine de l'agronomie. Connaissances sur les cultures, les sols et leurs besoins. Connaissance en modélisation. Goût pour les travaux de R&D appliqués et la gestion de projet.
- **Conditions proposées** : CDD de 36 mois.



SYNERGIS ENVIRONNEMENT - Spécialisé en études environnementales.

CHEF DE PROJET ÉTUDES RÉGLEMENTAIRES ENVIRONNEMENT F/H - OCCITANIE

- **Missions** : Nous recherchons un chef de projet en études réglementaires / ICPE portant notamment sur des projets d'énergie renouvelable (éolien, PV, méthanisation). Sous la responsabilité du directeur du pôle, vous aurez en charge la réalisation des missions suivantes : La rédaction d'études d'impacts, de dossiers d'autorisation environnementale. La réalisation d'études de dangers de parcs éoliens. La participation ou animation de réunions. A noter que des compétences en dossiers Loi sur l'Eau ou en études agricoles sont un +.
- **Profil recherché** : Formation technicien ou ingénieur scientifique. Maîtrise de la réglementation environnementale. Avoir de bonnes capacités rédactionnelles. Maîtrise de la suite Office (Word, Excel...) et des logiciels SIG (Arcgis ou Qgis)
- **Conditions proposées** : CDI. Salaire à débattre en fonction de l'expérience + mutuelle + intéressement.



AGENCE COUASON - Bureau d'études paysagères généraliste.

CARTOGAPHE / SIGISTE H/F ILLE-ET-VILAINE

- **Missions** : Le cartographe/sigiste participera aux études de volets paysagers dans le cadre d'études d'impact de projets éoliens ou photovoltaïques pour la partie photomontages : Travail de terrain, reportages photographiques. Production de cartes en SIG, photomontages, mise en page. Déplacements à prévoir en France (2 ou 3 jours par semaine, 1 à 2 fois par mois)
- **Profil recherché** : Très bonnes connaissances en SIG obligatoires. Bon sens de l'orientation. Sensibilité pour le domaine des énergies renouvelables et du grand paysage. Très bonne maîtrise des logiciels adaptés : Qgis, suite ADOBE (Illustrator, InDesign et Photoshop), suite Microsoft (Word, Excel...)... Motivation, dynamisme, autonomie et esprit d'initiative.
- **Conditions proposées** : CDI temps plein. Salaire selon expérience.



EAUCEA - Bureau d'études spécialisé en hydroélectricité, agro-environnement, gestion de l'eau, hydraulique et hydrologie.

INGÉNIEUR ÉTUDES ET MAÎTRISE D'ŒUVRE DANS LE DOMAINE DE L'HYDROÉLECTRICITÉ H/F OCCITANIE

- **Missions** : Vous intégrerez la société, en tant qu'ingénieur d'études et de maîtrise d'œuvre, pour assister le chef de projet sur l'ensemble des dossiers, à toutes les phases des projets : relevés de terrain, expertise, conception, plans, consultation des entreprises, suivi des travaux, etc. Les types de missions que vous réaliserez seront : Relevés de terrain utiles aux études ; Calculs et expertises hydroélectriques ; Conception et dimensionnement d'ouvrages, y compris estimation des coûts associés (phases ESQ, AVP, PRO); Rédaction et présentation des documents de l'étude ; Maîtrise d'œuvre depuis la phase de consultation des entreprises (DCE) jusqu'à la réception des travaux (DET, AOR).
- **Profil recherché** : Formation solide en hydraulique, en conception d'ouvrages et maîtrise d'œuvre (génie civil, mécanique/vantellerie, électricité) ; Au moins 5 ans d'expérience souhaitée dans des projets liés à l'hydroélectricité.
- **Conditions proposées** : CDI temps plein.



CHAMBRE D'AGRICULTURE D'INDRE ET LOIRE -
Organisme consulaire.

ANIMATEUR EN ÉNERGIE F/H INDRE-ET-LOIRE

- **Missions** : Accompagner des projets réalisés sur le 37 par les agriculteurs et collectivités et les qualifier. Vous devrez donc concevoir et suivre des prestations adaptées aux problématiques départementales. Mettre en place et animer des groupes de travail : Méthanisation, Photovoltaïque, Matériaux biosourcés, Bois Energie... Proposer des voyages d'études et des actions de démonstration et/ou communication. Faire émerger et assurerez l'animation et la mise en relation avec les experts appropriés pour la réalisation des projets individuels et collectifs et/ou portés en partenariat avec les collectivités. Assurer le lien « administratif et financier » avec les experts et suivez l'avancée des projets. Animer l'association Agri TourainERGies 37, 40 jours par an. Participer et contribuer au réseau des animateurs « énergies » des 6 Chambres d'agriculture de la Région Centre Val de Loire.

- **Profil recherché** : BAC+5. 1ère expérience ou acquis sur le volet Energie "souhaitée Sens pratique sur le volet Energie, curiosité et envie d'explorer de nouveaux champs". Permis B souhaité.

- **Conditions proposées** : CDI avec période d'essai.



ÉNERGIES BOIS SUD CORNOUAILLE. Concarneau Cornouaille Agglomération - CCA et la Quimperlé Communauté se sont associées pour structurer la filière bois à l'échelle des deux territoires.

ANIMATEUR DE FILIÈRE LOCALE BOIS ÉNERGIE TECHNICIEN BOCAGE H/F FINISTÈRE

- **Missions** : Accompagnement des agriculteurs et déploiement du Label Haie, réalisation de Plans de Gestion Durable des Haies (PGDH). Organisation des chantiers et de l'activité économique, gestion des plateformes, suivi des stocks. Animation, gestion de la structure commerciale.

- **Profil recherché** : Formation et connaissances avérées enylviculture. Bonnes connaissances et expérience du tissu agricole, aptitude au travail de terrain. Expériences en lien avec la filière bois énergie. Capacités de gestion d'une entreprise, de négociation commerciale et de conduite de projet.

- **Conditions proposées** : CDI à temps plein - Permis B et véhicule personnel indispensables - Rémunération brut mensuelle comprise entre 2 400 et 2 700 €.



CHAMBRE D'AGRICULTURE DES ARDENNES -
Organisme consulaire.

ANIMATEUR PHOTOVOLTAÏQUE H/F ARDENNES

- **Missions** : Vos objectifs : Accroître le nombre d'installations photovoltaïques dans les exploitations ardennaises. Inciter tout porteur de projet de construction ou de rénovation de bâtiment agricole à intégrer une production d'énergie solaire adaptée à l'exploitation. Vos missions: Mettre en œuvre des actions de promotion et de déploiement de cette énergie renouvelable. Assurer le lien avec les acteurs de la filière (installateurs, assureurs, banques, Conseil Régional et autres partenaires,...) Mettre en place, animer et actualiser un dispositif de suivi de projet. Accompagner les porteurs de projet dans la mise en œuvre de leur installation photovoltaïque.

- **Profil recherché** : Vous avez le sens du contact, une aisance à l'oral, une capacité d'écoute, vous faites preuve de dynamisme, de rigueur et de méthode et êtes force de proposition. Autonome dans votre mission, vous savez collaborer et partager avec votre équipe.

- **Conditions proposées** : CDI . Rémunération selon expérience, 13ème mois.



FIBOIS AURA - Interprofession Bois de la région
Auvergne Rhône-Alpes.

CHARGÉ DE MISSION BOIS ÉNERGIE H/F RHÔNE

- **Missions** : Vous participerez à la vie de FIBOIS AURA , élaboration d'un observatoire, animation du comité stratégique et des démarches de qualité du combustible, Sensibilisation des producteurs de bois bûche aux problèmes de qualité de l'air, et participation au suivi des plans de protections de l'air, Etudes, communication, information, mise en réseau des acteurs, pilotage des groupes de travail, Promotion du bois énergie, notamment auprès de la maîtrise d'ouvrage publique...

- **Profil recherché** : Formation dans le domaine de l'énergie et/ou de la filière forêt bois. et expérience fortement appréciée. Connaissances boisénergie. Sensibilité à l'environnement.

- **Conditions proposées** : CDI basé à Lyon, zone d'intervention. Auvergne-Rhône-Alpes de 25 à 29 K€ chèque déjeuner et indemnités transports - Mutuelle.



CHAMBRE D'AGRICULTURE DE REGION ILE DE FRANCE -
Organisme consulaire.

CONSEILLER AGROMATÉRIAUX ENERGIE H/F SEINE-ET-MARNE

- **Missions** : Vous intervenez comme référent dans les domaines d'expertise suivants : Méthanisation Photovoltaïque Agro-matériaux, Biomasse Réseau de chaleur. Vous sensibilisez les agriculteurs aux énergies et matériaux verts et mettez en place des réunions d'information et des formations Vous animez des groupes d'agriculteurs et assurez la coordination des interventions de la Chambre auprès d'eux Vous accompagnez les projets individuels et collectifs des agriculteurs Vous réalisez différents types de prestations (étude de potentiel énergétique, étude de faisabilité méthanisation, note d'opportunité etc.)

- **Profil recherché** : Ingénieur Agri ou Agro (ou bac+2 avec 5 ans d'expérience) Expérience appréciée dans le domaine des énergies d'origine agricole, valorisation de la biomasse Sens de l'écoute active, réelle motivation, capacités relationnelles Permis B + voiture personnelle (voiture de fonction à étudier).

- **Conditions proposées** : CDI. Mobilité en Ile-de-France.



FRCUMA NOUVELLE AQUITAINE- La FRCuma fédère 1600 coopératives agricoles dont le propos est de partager du matériel agricole et d'initier des projets innovants.

ANIMATEUR MÉTHANISATION H/F GIRONDE

- **Missions** : Accompagner les porteurs de projets de méthanisation. Selon les contextes et l'avancée des projets : sensibiliser, informer, monter des circuits de visite, des formations. Animer différents réseaux : conseillers locaux, porteurs de projets... Communiquer et mettre en visibilité le dispositif (site internet, journées techniques...).

- **Profil recherché** : Bac + 3 à 5 en agriculture/environnement. Fortes capacités d'organisation et de gestion de projets Bonnes qualités relationnelles. Bonnes connaissances dans le domaine de la méthanisation appréciées. Aptitude à travailler dans un contexte multipartenarial.

- **Conditions proposées** : CDD 1 an. Basé à Bordeaux Déplacements dans la région Permis B Véhicule personnel. de 25 à 29 K€.



AFDI BRETAGNE - Association de Coopération Agricole Internationale

ANIMATEUR H/F ILLE-ET-VILAINE

- **Missions** : Sous l'autorité fonctionnelle du chargé de missions énergie et avec l'appui en interne de nos spécialistes (fiscalité, juridique, agronomique, réglementaire) , vos missions sont à réaliser auprès de clients individuels ou de collectifs et consisteront à : Réaliser des études de pré- faisabilité technico-économiques et financières. Monter des dossiers de consultations des entreprises de méthanisation et d'épuration et en élaborer des tableaux de bord comparatifs pour faciliter le choix des entreprises par le client. Réaliser des études définitives pour solliciter les financements en intégrant les investissements complémentaires.

- **Profil recherché** : BAC + 5 ingénieur agri-agro, Vous avez l'expérience du pilotage de projets et maîtrisez les outils bureautiques.

- **Conditions proposées** : CDI. Rémunération de 30 à 34 K€ sur 13 mois + prime sur objectif + intéressement + participation.



CHAMBRE D'AGRICULTURE - Organisme consulaire.

CONSEILLER AGRICOLE CHARGÉ DU DÉVELOPPEMENT DES ÉNERGIES RENOUVELABLES ET DE L'ANIMATION TERRITORIALE H/F - LOT-ET-GARONNE

- **Missions** : La mise en place d'actions avec les agriculteurs pour diminuer les consommations d'énergie fossiles (aide au dossier d'investissement), pour augmenter le développement des énergies renouvelables (solaire, méthanisation,...). La mise en place avec les collectivités agréées TEPOS (territoire à énergie positive) d'action pour développer les énergies renouvelables. Animation d'un territoire : réaliser des dossiers pour les agriculteurs en prestation de service (PAC, PVE,...), assister le conseiller urbanisme dans les réunions communales ou intercommunales sur les documents de planification d'urbanisme, organiser des sessions de formation en lien avec le centre de l'emploi et de la formation.

- **Profil recherché** : Ingénieur Agricole ou Agro, ou équivalent. Bonnes capacités relationnelles et rédactionnelles. Premières expériences souhaitées dans l'activité de conseil et/ou la vente de prestations.

- **Conditions proposées** : CDI. Salaire selon grille et expérience. À pourvoir dès que possible.



CREDIT AGRICOLE DE FRANCHE COMTÉ - Banque Régionale.

CHARGÉ DE MISSION ÉNERGIES NOUVELLES RENOUVELABLES H/F - FRANCHE-COMTÉ

- **Missions** : Dans le cadre du financement des énergies nouvelles. Au sein du pôle Agri/ Agro, vous mettrez à disposition des réseaux votre expertise afin de permettre un développement sécurisé. Vous apporterez un appui à la commercialisation des offres en matière d'énergies renouvelables, sur les plans de financement et formulerez des recommandations. Vous contribuerez à mettre en adéquation le montage financier avec les contraintes propres à la Caisse Régionale et participerez à la sécurisation sur les aspects juridiques/fiscaux. Vous assurerez une veille sur les sujets ENR et diffuserez les bonnes pratiques. Vous développerez les opérations en direct avec les grands clients. Vous animerez un réseau de prescripteurs externes et assurerez la coordination entre les différents interlocuteurs.

- **Profil recherché** : Ingénieur Agri ou Agro. Vous avez une bonne connaissance du milieu agricole et en particulier du domaine des énergies nouvelles, ainsi que des notions sur les spécificités juridiques et fiscales du milieu agricole. Une expérience sur les sujets des énergies renouvelables est souhaitée.

- **Conditions proposées** : CDI. Salaire annuel brut : 33 K€ à 36 K€ (hors participation et intéressement).



CAUE 94 / AGENCE DE L'ÉNERGIE - Conseil d'architecture, d'urbanisme et de l'environnement.

INGÉNIEUR EN MAÎTRISE DE L'ÉNERGIE / CONSEILLER FAIRE H/F - VAL-DE-MARNE

- **Missions** : Information et le conseil aux maîtres d'ouvrage privés dans leur projet de rénovation énergétique et sur la maîtrise de l'énergie dans l'habitat, (habitat individuel, collectif et copropriétés), Participation à l'organisation et la réalisation de visites à domicile pour la diffusion d'éco-gestes à destination des ménages en situation de précarité énergétique, Elaboration de supports pédagogiques et de documents de communication à l'attention des publics en lien avec des actions. Conception et animation d'actions de sensibilisation à l'attention des différents publics.

- **Profil recherché** : BAC+5 comprenant une spécialisation en performances énergétiques, économies d'énergie dans la construction et la prise en compte des démarches de transition écologique et énergétique. Sens du dialogue et de l'écoute avec élus, professionnels et particuliers.

- **Conditions proposées** : CDI temps plein.



CPIE PAYS D'AIX - Centre Permanent d'Initiatives pour l'Environnement.

CONSEILLER ÉNERGIE H/F BOUCHES-DU-RHÔNE

- **Missions** : Élaborer, suivre et mettre en œuvre l'accompagnement des porteurs de projets de rénovation énergétique (habitats individuels ET copropriétés) : Informations, conseils et accompagnement des particuliers sur les thématiques énergétiques et du développement durable : construction, rénovation, chauffage, énergies renouvelables... Conseils techniques, environnementaux et financiers, Actions de sensibilisation sur la base de projets montés avec les partenaires d'éco-rénovez : visites de sites, conférences, participation à des manifestations locales... Accompagnement de copropriétés dans leurs projets de rénovations. Participation au réseau des conseillers énergie de la Région PACA.

- **Profil recherché** : Bac +3 : maîtrise de l'énergie - énergies renouvelables. Connaissances en maîtrise de l'énergie (équipements sobres et efficaces), énergies renouvelables, thermique du bâtiment...

- **Conditions proposées** : CDI. Rémunération : groupe C de la convention collective de l'Animation (2 000 euros Brut). Travail occasionnel le soir et week-end.



CLER - Réseau pour la transition énergétique. À pour objectif de promouvoir les énergies renouvelables, la maîtrise de l'énergie et plus largement, la transition énergétique.

RESPONSABLE DE PROJETS ÉNERGIE ET TERRITOIRES H/F - ÎLE-DE-FRANCE

- **Missions** : Vous êtes en capacité d'animer un travail collectif dans un esprit participatif, impliquant notamment des élu-e-s et des agents de collectivités, Vous savez gérer un projet en respectant les contraintes budgétaires et de calendrier. Grâce à votre ouverture d'esprit et à vos aptitudes relationnelles, vous savez vous intégrer activement dans une équipe et un tissu d'acteurs dynamiques. Vous savez faire face aux situations nouvelles et vous adapter aux différentes parties prenantes comme externes (réseaux des ONG, institutions, entreprises, société civile).

- **Profil recherché** : Formation supérieure (bac +4 ou 5), vous pensez que votre qualification et votre parcours professionnel sont en adéquation avec les besoins du poste

- **Conditions proposées** : CDI.



MJ ENERGIE - Société de méthanisation agricole.

RESPONSABLE DE SITE DE MÉTHANISATION AGRICOLE H/F - CÔTE-D'OR

- **Missions** : Vous assurez le bon fonctionnement de l'unité de méthanisation : charger la trémie, suivi biologique, échantillonnages, analyses, échange avec le service biologie, maintenance mécanique, électrique, réception intrants, enregistrement des données. Vous serez également amené à participer aux ensilages et à épandre le digestat, vous êtes donc à l'aise avec la conduite d'engin et l'utilisation du GPS..

- **Profil** : Autonome ,polyvalent Compétences en électricité, mécanique, machinisme, conduite d'engin et informatique.

- **Conditions proposées** : CDI - Rémunération de 25 à 29 K€ selon profil + prime de performance.



SUEZ RVF - Pour notre division Organique spécialisée dans la transformation des biodéchets en ressources énergétiques.

RESPONSABLE DE TERRITOIRE H/F PAS-DE-CALAIS

- **Missions** : Dans le cadre de votre fonction, vous piloterez la performance opérationnelle et financière d'une dizaine de sites de compostage (issue de la valorisation des boues de stations d'épurations).

- **Profil** : Bac+2 min souhaité avec expérience ds le management.

- **Conditions proposées** : CDI. Rémunération de 40 à 44 K€.



UNISYLVA S.C.A - Union de coopératives forestières spécialisée dans le bois énergie.

TECHNICIEN PRODUCTION ET LOGISTIQUE BOIS ÉNERGIE H/F - BOURGOGNE -FRANCHE-COMTÉ

- **Missions** : Gestion de chantiers de broyage de bois-énergie en plaquettes forestières : choix techniques, estimation financière - gestion des stocks de bois bord de route et sur plateformes - logistique des broyages et livraisons vers les chaufferies clientes : prise de commandes , planification des broyages et des livraisons, suivi - optimisation des flux - relationnel courant avec les techniciens forestiers des coopératives, les entreprises sous-traitantes, les chaufferies clientes, nos partenaires - gestion administrative (facturation) et quantitative des chantiers, contrôle des prix de revient.

- **Profil** : BTS ou Ingénieur, domaine forestier, bois ou logistique. 1ère expérience souhaitée. Vous aimez le contact humain. Vous êtes réactif, volontaire, et faites preuve d'autonomie et d'organisation dans le travail.

- **Conditions proposées** : CDI. Poste à Autun (71) ou Dijon (21) ou Beaunçon (25). Voiture de service. Salaire à définir selon profil. Grille de salaire évolutive. Encadrement technique et parcours de formation interne.



SERVICEUNION - Société spécialisée dans la maintenance d'installations de méthanisation agricole.

RESPONSABLE DU SERVICE APRÈS-VENTE H/F LOIR-ET-CHER

- **Missions** : Coordonner l'ensemble des activités du SAV. Encadrer et mobiliser les équipes pour apporter des réponses adaptées. Accompagner les Techniciens SAV sur les dossiers complexes. Assurer la formation du personnel. Améliorer les prestations et produits du SAV.

- **Profil** : BAC+3 avec expérience en maintenance ou production ou BAC+5. 5 ans d'expérience minimum.

- **Conditions proposées** : CDI. Véhicule de fonction



TOTAL QUADRAN - Développement, construction et exploitation des énergies renouvelables.

TECHNICIEN DE MAINTENANCE H/F VAUCLUSE

- **Missions** : Vous serez amené, sous la responsabilité du Responsable Achats et Maintenance, et avec une équipe pluridisciplinaire, à réaliser des interventions de maintenance préventive ou curative électrique sur des installations éoliennes et photovoltaïques ainsi que la mise en service des installations neuves. La personne sera amenée à intervenir sur la Haute tension et la Basse Tension. Etablir les rapports complets d'intervention.

- **Profil** : Bac + 2 ou 3 (Technicien), vous avez de bonnes connaissances en électrotechnique et de l'expérience dans ces domaines. Vous maîtrisez les outils informatiques de base (pack office, navigation internet, ...). Expérience souhaitée sur poste similaire : 2 ans.

- **Conditions proposées** : CDI.



IEL - Spécialisé dans le développement, l'installation et l'exploitation de projets d'énergies renouvelables : solaire et photovoltaïque.

TECHNICIEN MAINTENANCE H/F BRETAGNE

- **Missions** : Projets Solaires : Réaliser le contrôle préventif : mesure électrique, test de fonctionnement, passage caméra thermique, nettoyage, paramétrage suivi à distance... Réaliser les audits et les dépannages.

Projets Eoliens : Réaliser les visites d'inspection, Superviser de la maintenance réalisée par les équipes des turbiniens. Exploiter les Postes de Livraison.

- **Profil** : BTS Electrotechnique / MI / MAI. Très bon niveau en Électricité requis (Qualification N3P1). Expérience dans le solaire photovoltaïque et/ou l'éolien. Connaissance en automatisme.

- **Conditions proposées** : CDI. Formation en interne est prévue. Avantages entreprise : mutuelle, intéressement, Plan Epargne Entreprise.



NOVAFRANCE ENERGY - Start-up en forte croissance dans le développement des énergies renouvelables

CHARGÉ DE DÉVELOPPEMENT F/H AUVERGNE-RHÔNE-ALPES

- **Missions :** Recrute son Chargé de Développement, Il assure : La prospection, le suivi et le développement de l'offre Agri-Solaire Le suivi administratif des projets Il contribue : Au bon fonctionnement du système management qualité - à valoriser l'image de l'entreprise.
- **Profil recherché :** Parfaite connaissance des Productions Animales. Maitrise informatique. Autonome, rigoureux. Sens commercial, Bon relationnel.
- **Conditions proposées :** CDI.



OKWIND - Société spécialisée dans la production d'énergie renouvelable.

TECHNICO-COMMERCIAL ITINÉRANT ÉLEVAGE H/F - CANTAL

- **Missions :** Notre concept novateur est basé sur un modèle d'autoconsommation. Nous révolutionnons le monde de l'énergie en rendant accessible au plus grand nombre l'énergie durable par nos trackers solaires !. Pour replacer la richesse dans le milieu rural et couvrir les départements du 15/43/63 nous recrutons : Un(e) technico-commercial itinérant élevage H/F Vos missions principales : Avec le soutien de votre responsable de marché et les outils adaptés, vous assurez : la prospection, la promotion, la vente des solutions d'autoconsommation auprès des éleveurs porcs, avicoles et bovins lait.
- **Profil recherché :** Au-delà d'un Bac+2 vous disposez d'au moins 5 ans d'expérience dans la vente auprès d'éleveurs. D'esprit volontaire, vous êtes reconnu pour votre capacité à convaincre et votre sens du relationnel.
- **Conditions proposées :** Poste à pourvoir dès que possible en CDI cadre. Rémunération fixe et commission sur % CA, véhicule de fonction, téléphone, ordinateur, 6ème semaine de congés, mutuelle, prévoyance, tickets restaurant.



BIOELECTRIC - Fabrique des installations innovantes qui convertissent le méthane en énergie durable dans les exploitations agricoles.

BUSINESS DEVELOPER H/F GRAND-EST

- **Missions :** Seulement 3 vaches suffisent à fournir la consommation énergétique d'une famille par an. Moins d'émission de CO2, plus d'énergie verte, une facture d'électricité plus faible ... Vous prenez le taureau par les cornes et vous abordez les prospects par différents canaux. Ensuite, vous vous occupez de la conclusion de l'accord et assistez l'agriculteur au niveau de l'installation. Vous gérez votre propre agenda et entretenez les contacts existants avec les clients.
- **Profil recherché :** Vous avez une affinité pour l'agriculture. Vous pouvez présenter une belle expérience dans la vente des biens d'investissements (bâtiments, machines, installations, ...) Un diplôme technique serait apprécié.
- **Conditions proposées :** CDI . Salaire attractif avec avantages sociaux + voiture de société. Une ambiance de travail agréable et informelle. L'occasion de contribuer à façonner l'avenir du secteur agricole et énergétique avec une solution énergétique durable.



AGRIKOMP - Spécialisé dans la conception, la réalisation et la maintenance d'unités de méthanisation agricole.

TECHNICO-COMMERCIAL MÉTHANISATION AGRICOLE H/F - NOUVELLE-AQUITAINE

- **Missions :** Vous prospectez et développez un portefeuille d'affaires auprès des exploitants agricoles. Créer, développer, animer un portefeuille de prospection. Animer une zone géographique de prospection et participer au développement de la marque. Vendre des installations de méthanisation. Animer un réseau de partenaires liés aux projets. Etre l'interlocuteur principal des porteurs de projet jusqu'à la mise en construction de l'installation, en participant à la coordination des phases administratives.
- **Profil recherché :** Formation technique ou commerciale avec expérience dans le domaine agri/agro. 1ère expérience professionnelle réussie dans le domaine de la vente aux exploitants agricoles (systèmes de méthanisation, machinismes, constructions agricoles, photovoltaïque, ...).
- **Conditions proposées :** CDI , Véhicule de fonction + téléphone + ordinateur portable. Salaire à négocier selon expérience.



SOVEN - Centrale d'achat d'énergies d'ENGIE.

CHARGÉ D'APPROVISIONNEMENT BIOMASSE H/F SEINE-ET-MARNE

- **Missions :** Exploiter une plateforme bois-énergie à fort enjeu stratégiques, gérer et développer des chantiers d'exploitation forestière et d'assurer les approvisionnements des chaufferies proches. Organiser et planifier les livraisons pour les chaufferies biomasse conformément au plan d'approvisionnement et en collaboration avec la cellule approvisionnement, S'assurer du respect des critères d'exigence du combustible et du respect de la réglementation et des règles de sécurité inhérentes aux chantiers forestiers et à la Plateforme sous ICPE. Vérifier la qualité des livraisons et réaliser des audits auprès de nos fournisseurs ou des chaufferies.
- **Profil recherché :** BTS Gestion forestière ou technico-commercial bois et avez une première expérience dans la filière bois (exploitation forestière notamment). Une bonne connaissance de la forêt privée locale serait un plus apprécié.
- **Conditions proposées :** CDI des déplacements en région Champagne Ardenne et l'Yonne sont à prévoir.



VOLKSWIND FRANCE SAS - Spécialisé dans le développement, la construction et l'exploitation de parcs éoliens.

COMMERCIAL DÉVELOPPEUR DE PARCS ÉOLIENS H/F - HAUTE-VIENNE

- **Missions :** Vous êtes en charge d'un secteur géographique. Vous développez des parcs éoliens en relation avec les élus et les propriétaires fonciers. Réalisation d'actions commerciales avec signatures de contrats fonciers auprès de propriétaires terriens et d'exploitants agricoles susceptibles d'accueillir des éoliennes sur leurs terres. Vous êtes également le relais auprès des élus locaux pour l'information, l'accompagnement, la concertation afin d'obtenir leur soutien. Nouvelle Aquitaine, Pays de Loire Formation sur l'aspect commercial et développement de projets.
- **Profil recherché :** Idéalement issu du secteur immobilier, agricole ou développement de projets impliquant une mobilisation du foncier. Ténacité, relationnel, autonomie, tempérament dynamique, créatif et autonome.
- **Conditions proposées :** CDI Déplacements : découches à prévoir (1 à 2 soirs par semaine). Rémunération de 40 à 44 K€. Primes de résultats, voiture de fonction, mutuelle, etc.



AGRIKOMP - Sté spécialisée dans la conception, la construction et le suivi d'installations de méthanisation agricole.

COMPTABLE / CONTRÔLEUR DE GESTION H/F LOIR-ET-CHER

- **Missions** : Rattaché au Responsable Administratif et Financier, vous fournirez à la Direction (française et allemande) le résultat des analyses économiques et financières, nécessaires au pilotage opérationnel et stratégique de l'entreprise.
- **Profil recherché** : Bac+3 mini de type DCG ou DSCG + 1ère expérience similaire. Maîtrise des outils informatiques. Anglais.
- **Conditions proposées** : CDI. Moins de 20 K€.



VOL-V BIOMASSE - MONTPELLIER - Bureau études énergies renouvelables.

ASSISTANT DE GESTION OPÉRATIONNELLE H/F SEINE-MARITIME

- **Missions** : Secrétariat, standard tél, courrier. Gestion fichiers. Saisie docs en GED, scans et suivi vie documents. Circulation et suivi factures et lien avec compta/trésorerie. Suivi tickets-restaurant, demandes congés. Gestion opé : flottes, prestataires, locaux. Démarches liées aux opérations. Gestion admin personnel.
- **Profil recherché** : Bac+2 gestion/assistantat admin. Expé similaire mini 3-5 ans. Anglais pro serait un plus.
- **Conditions proposées** : CDD 6 mois.



CERTISUD - Organisme intervenant dans la certification des entreprises agricoles et agroalimentaires (Label Rouge, IGP, Bio, AOP,...).

AUDITEUR EXPLOITATION AGRICOLE- ORGANISME DE PRODUCTION H/F ILLE-ET-VILAINE

- **Missions** : Réalisation d'audits dans le cadre des certifications officielles ou chartes privées en exploitation agricole : élevages porcins, unités de méthanisation et de compostage. Secteur Bretagne et départements limitrophes avec quelques déplacements sur d'autres régions. Vous participerez activement à la garantie des cahiers des charges en étant en contact avec les agriculteurs et des organisations de production.
- **Profil recherché** : Bac+2 mini avec connaissances des productions végétales, animales et dans le traitement des biodéchets. De l'expérience dans le contrôle et des connaissances dans l'industrie Agro Alimentaire et le Certiphyto seraient un plus. Vous bénéficiez d'une formation initiale sur la réglementation, les pratiques d'audit et de certification.
- **Conditions proposées** : CDI. Salaire selon expérience + Intéressement. Voiture de service et ordinateur fournis. Remboursement des frais.



CLER - Réseau pour la transition énergétique. A pour objectif de promouvoir les énergies renouvelables, la maîtrise de l'énergie et plus largement, la transition énergétique.

RESPONSABLE DE COMMUNICATION H/F ÎLE-DE-FRANCE

- **Missions** : Professionnel-le de la communication "touche-à-tout", vous souhaitez mettre votre énergie et vos compétences au service d'un projet associatif résolument engagé pour la transition énergétique au sein d'une équipe pleine de richesses et à taille humaine, alors n'hésitez plus et rejoignez le CLER - Réseau pour la transition énergétique ! Missions : La stratégie de communication de l'association. Pilotage de la revue trimestrielle Notre énergie. Communication web. Relations presse, relations publiques. Communication institutionnelle.
- **Profil recherché** : Bac+4 /5, 5 ans d'expérience minim sur des missions de communication. Maîtrise des outils de PAO (Photoshop, Indesign). Rigueur méthodologique et autonomie dans la gestion de projet. Prise d'initiative et force de proposition
- **Conditions proposées** : CDD de 6-7 mois. Salaire compris entre 32 000 et 38 000 € bruts annuels selon profil et expériences.



INSTITUT NATIONAL DE L'ÉNERGIE SOLAIRE (INES) - Centre de R&D, d'expertise et de formation des technologies solaires photovoltaïques, d'intégration dans les systèmes électriques et la gestion intelligente de l'énergie.

EXPERT ET FORMATEUR SOLAIRE THERMIQUE H/F AUVERGNE-RHÔNE-ALPES

- **Missions** : Vous contribuerez principalement à l'activité du pôle solaire thermique, à travers des missions variées : Animation de sessions de formation, y compris élaboration de supports théoriques et pratiques. Expertise/évaluation de systèmes solaires thermiques : assistance à maîtrise d'ouvrage pour des projets neufs, diagnostic d'installations existantes, suivi in-situ pour le compte de maîtres d'ouvrage, d'opérateurs institutionnels, d'acteurs techniques ou de fabricants. Conception de méthodologies de suivi et d'outils d'analyse des données, en fonction des besoins des projets. Veille technique et réglementaire. Participation à des groupes de travail nationaux et plus globalement porter l'image d'INES PFE au sein de la filière nationale voire internationale. Actions de communication écrites ou orales, démarchage commercial.
- **Profil recherché** : Cadre. Expérience professionnelle reconnue. Connaissances en thermique et génie climatique dont solaire thermique. Maîtrise d'outils informatiques de traitement de données et de dimensionnement. Capacités à gérer les aspects techniques, économiques et commerciaux d'un projet. Habileté en communication. Anglais. Qualités appréciées : Pédagogue. Aisance rédactionnelle et relationnelle, Esprit d'équipe.
- **Conditions proposées** : CDI.



RITMO AGROENVIRONNEMENT - Centre de Recherche & Développement pour les matières fertilisantes et la qualité des agrosystèmes.

PRÉPARATEUR EN LABORATOIRE H/F HAUT-RHIN

- **Missions** : aration (prép solutions, pesées, ..), réalisation et finalisation des essais (prép de l'envoi des échantillons en analyse, rangement, ..) sur thématiques liées à microbiologie des sols., fertilisation cultures et développement des bio-énergies.
- **Profil recherché** : BAC PRO horticulture, agronomie, microbiologie ou biologie. Maîtrise logiciels bureautiques. Permis B.
- **Conditions proposées** : Poste à pourvoir dès maintenant. CDD 9 mois.

SE FORMER

L'OFFRE DE FORMATION continue de se construire

De nombreuses formations généralistes permettent de s'insérer dans le secteur des énergies renouvelables. Si l'enseignement agricole en propose également, elles sont encore trop rares selon un récent rapport parlementaire. Mais les choses évoluent, comme en atteste la récente création d'une chaire d'enseignement Transition énergétique au service des entreprises, des filières et des territoires.

Les énergies renouvelables ont le vent en poupe et offrent de nombreuses opportunités d'emplois qui recouvrent les activités de fabrication, d'installation et de maintenance des équipements (éoliennes, méthanisateurs, panneaux photovoltaïques, etc.) et de la vente d'énergie. Le développement de cette filière s'accompagne d'une évolution constante des formations pour accéder à ces métiers.

Chaque année, l'Observatoire des énergies renouvelables (Observ'ER) publie un *Guide des formations aux énergies renouvelables* qui passe en revue de façon détaillée l'ensemble de l'offre en France. BTS, licence pro, école d'ingénieurs, master, mastère, formations continues de courte et longue durées... La dernière édition recense 225 formations, écoles et diplômes.

Si la grande majorité de ces formations prépare les étudiants à s'insérer dans le secteur des énergies renouvelables « au sens large », l'enseignement agricole développe, lui aussi depuis peu, des formations spécifiques qui offrent un double bagage. On peut ainsi citer le DU¹ Mise en œuvre

d'une unité de méthanisation, la licence pro Optimisation énergétique des entreprises agricoles, la licence pro Logistique bois, la MC² technicien en énergies renouvelables ou encore le CS³ responsable d'une unité de méthanisation agricole. N'hésitez pas consulter le site www.agrorientation.com pour en savoir plus.

Améliorer l'offre de formation dans le secteur agricole

Mais les formations qui, dans l'enseignement agricole, abordent les exploitations agricoles sous leur angle énergétique restent encore rares, comme le soulignent le sénateur Roland Courteau et le député Jean-Luc Fugit, tous deux auteurs du rapport *L'agriculture face au défi de la production d'énergie* publié en juillet 2020. Ils insistent sur le fait que « la formation est un enjeu majeur de la production d'énergie dans le secteur agricole, afin d'étudier les enjeux qui y sont liés, les interfaces, renforcer et sécuriser les revenus et éviter les conflits d'usage. Il est nécessaire d'enseigner au plus tôt ces questions aux agriculteurs. En outre, il ne doit pas

être simplement question de la formation pour les agriculteurs, mais de tous les métiers qui y sont liés (maintenance, électromécaniciens, laboratoires d'analyse...) ».

Selon eux, « si l'éolien et le photovoltaïque sont connus et ont été largement diffusés, c'est souvent la conséquence d'une méconnaissance des autres solutions technologiques – comme la méthanisation – et de la mobilisation d'acteurs extérieurs au monde agricole (énergéticiens et développeurs), qui ont parfois poussé à l'adoption de solutions clés en main faciles, mais pas toujours avantageuses en matière de retours pour le monde agricole ».

Les auteurs du rapport préconisent ainsi d'améliorer l'offre de formations sur la production d'énergie dans le secteur agricole, au niveau de la formation initiale (secondaire et supérieur) comme de la formation continue. « Certaines formations doivent permettre l'apprentissage de compétences de haut niveau, y compris celles liées au montage et à la gestion des installations énergétiques. Il est probable que des formations dédiées à la production d'énergie dans le sec-



VIACHESLAV IAKOBCHUK/ADOBE STOCK

teur agricole permettront des stratégies plus indépendantes et plus éclairées de la part des exploitants agricoles. »

Former des ingénieurs dotés d'une vision systémique

La récente création de la chaire d'enseignement Transition énergétique au service des entreprises, des filières et des territoires, signée en octobre 2020 entre l'école d'ingénieurs généralistes Ecam LaSalle, l'Isara (école d'ingénieurs agronomes), GRDF et l'Association française du gaz Auvergne-Rhône-Alpes, va totalement dans ce sens. Elle vise le développement de cursus de formation transverses et innovants, alliant sciences du vivant et sciences de l'ingénierie, orientées sur la transition écologique et énergétique des territoires et des entreprises.

« Pour développer les filières énergies renouvelables, il est indispensable de promouvoir des

approches très globales. Dans le cas de la méthanisation, qui se trouve au carrefour de la production d'énergie, de l'agronomie, des politiques territoriales et de la transition agroécologique, il nous faut des ingénieurs généralistes capables d'échanger avec les agriculteurs et de comprendre la réalité de leur exploitation pour adapter au mieux les projets, explique Thierry Maudou, chargé de mission développement biométhane Sud-Est chez GRDF. Très souvent, l'installation d'un méthaniseur nécessite en effet une adaptation du système agricole pour optimiser la rentabilité globale. Or, nous ne formons pas aujourd'hui des ingénieurs ayant cette vision systémique. Nous souhaitons donc proposer une option commune aux étudiants en 5^e année à l'Ecam et à l'Isara, qui souhaitent approfondir ces sujets. » Afin de développer une offre de forma-

tions adaptée, Thierry Maudou, détaché aujourd'hui à l'Ecam dans le cadre de cette chaire d'enseignement, a tout d'abord interrogé de très nombreux acteurs des filières agricoles, agroalimentaires et industrielles, ainsi que des collectivités publiques, pour connaître leurs besoins en compétences sur la question de la transition énergétique.

« À partir de ces enquêtes, nous construisons actuellement la maquette pédagogique de la formation visée, poursuit Thierry Maudou. Nous souhaiterions qu'elle soit finalisée à l'automne, pour une communication en fin d'année auprès des étudiants et des jeunes en phase d'orientation. Notre objectif est d'ouvrir ce domaine d'approfondissement à la rentrée 2022. »

AUDE BRESSOLIER

- (1) Diplôme universitaire.
- (2) Mention complémentaire.
- (3) Certificat de spécialisation.

FORMATION

Des profils plus ou moins **SPÉCIALISÉS**

Après un diplôme de niveau Bac + 2, vous pouvez vous orienter vers le secteur des énergies renouvelables comme le proposent ces trois formations que nous mettons ici en lumière. L'une d'elles est spécialisée dans la méthanisation, les deux autres sont plus généralistes et ouvrent à différents secteurs d'activité. Dans les trois cas, les cours sont dispensés en grande partie par des professionnels de leurs filières.



PYRÉNÉES-ATLANTIQUES

LP Optimisation énergétique des entreprises agricoles & agroalimentaires

À la rentrée 2021, le CFA des Pyrénées-Atlantiques (64) de Montardon et l'IUT des Pays de l'Adour de Pau ouvriront le parcours Optimisation énergétique des entreprises agricoles & agroalimentaires (O2E3A) de la licence professionnelle Métiers de l'énergétique, de l'environnement et du génie climatique » (MEEGC). Cette formation, en alternance, accueillera des étudiants diplômés d'un Bac + 2 (BTSA, DUT...) intéressés par la thématique de l'énergie en agriculture. « *Les enseignements vont couvrir la diversité des ressources énergétiques disponibles en agriculture*

(photovoltaïque, méthanisation, optimisation des bâtiments agricoles...) et en agroalimentaire (valorisation des déchets...) », explique Pierre-Henri Germa, coordinateur de ce parcours O2E3A au CFA 64. « *Les cours sont axés sur les performances énergétiques et la manière d'utiliser au mieux les ressources* », poursuit Muriel Alaphilippe, codirectrice des études de la LP MEEGC à l'IUT des Pays de l'Adour. En suivant ce parcours O2E3A, les étudiants pourront travailler plus tard dans différents types de structures (exploitations agricoles, Cuma, collectivités territoriales, chambre d'agriculture, cabinet conseil...) à des postes de conseiller agricole, chargé d'affaires, technico-commercial ou encore de technicien. « *Les diplômés seront capables de réaliser des diagnostics énergétiques dans des entreprises agricoles et agroalimentaires, de conseiller les structures dans leur projet de maîtrise de l'énergie et de concevoir des équipements ou des installations* », résumement les responsables de la formation.



Toiture photovoltaïque sur un hangar agricole.

TARN

LP Maîtrise de l'énergie, électricité et développement durable

La licence professionnelle (LP) Maîtrise de l'énergie, électricité et développement durable (MEEDD), créée il y a près d'une dizaine d'années, est chapeautée par l'Institut national universitaire Champollion, en partenariat avec le lycée agricole Albi Fonlabour (Tarn). « *Nous ne formons pas des spécialistes du photovoltaïque, de la méthanisation ou de l'éolien, les cours restent généralistes* », indique Caroline Rondel, coresponsable pédagogique de cette LP. Les enseignements sont orientés sur la gestion de projet et les études technico-économiques. Les étudiants acquièrent également des compétences techniques pour réaliser des diagnostics énergie - gaz à effet de serre aussi bien dans les domaines de l'habitat, de l'agriculture que sur des projets de territoires.

Une fois diplômés, ils peuvent travailler dans des entreprises du secteur des énergies renouvelables (ENR), des collectivités locales, des bureaux d'études, des chambres d'agriculture ; à des emplois de technicien en production d'ENR (méthanisation, éolien, solaire), de conseiller énergie ou bien encore d'animateur énergie-climat. « *Quasiment tous les étudiants ont un travail directement après la LP* », souligne-t-elle. Cette formation, qui peut accueillir jusqu'à 18 élèves, est ouverte à des étudiants détenant au minimum un diplôme de niveau Bac + 2 (BTS, DUT...) « *Nous avons quelques profils agricoles. L'un d'eux a notamment fait son stage l'année dernière sur la valorisation de la paille, mentionne-t-elle. Ces étudiants auront une double casquette !* »

MEUSE

DU Mise en œuvre d'une unité de méthanisation

Depuis 2014, l'EPL Agro de la Meuse de Bar-le-Duc propose le diplôme universitaire (DU) Mise en œuvre d'une unité de méthanisation (Moum), en partenariat avec École nationale supérieure d'agronomie et des industries alimentaires (Ensaia). « *Nous formons des chargés d'exploitation en unité de méthanisation et des chargés d'études dans des bureaux, des chambres d'agriculture* », présente Étienne Halbin, coordinateur de cette formation à l'EPL Agro de la Meuse. Ce DU accueille sur six mois entre 10 et 12 étudiants avec un niveau minimum de Bac + 2. « *Pour l'instant, cette formation n'est pas proposée en alternance car elle n'est pas inscrite au RNCP (Répertoire national des certifications professionnelles). Mais cela pourrait être le cas en 2022* », indique-t-il. En plus de ce DU, l'EPL Agro a créé en 2019 le certificat de spécialisation (CS) responsable d'une unité de méthanisation agricole (Ruma). Il peut former jusqu'à 16 chargés d'exploitation. Comparativement au DU, les enseignements

sont plus pratiques. « *Nous accueillons des candidats avec un niveau bac agricole, mais aussi beaucoup de BTSA Acse. C'est la voie royale lorsque l'on a un projet de méthanisation* », estime-t-il. Prochainement un brevet professionnel responsable d'entreprise agricole (BPREA) support polyculture-élevage méthanisation devrait voir le jour. « *Ceux qui ont un projet d'unité de méthanisation pourront suivre ce parcours « conception » de 105 heures, en complément du CS Ruma* », explique-t-il.



PARCOURS

Ugo Batel, responsable des énergies renouvelables chez Oxyane « C'est un métier de **CONSEIL** »

Depuis 2018, Ugo Batel accompagne des agriculteurs du groupe coopératif Oxyane dans leurs projets d'installation de panneaux photovoltaïques et d'unités de méthanisation. Son objectif : leur apporter une rémunération sécurisée et de la compétitivité.

Au sein du groupe Oxyane, tous les agriculteurs adhérents qui réfléchissent et décident de mettre en place des panneaux photovoltaïques ou de créer une unité de méthanisation s'adressent à Ugo Batel. Depuis 2018, il est responsable des énergies renouvelables au sein du groupe, qui compte près de 2 000 collaborateurs et 7 000 agriculteurs coopérateurs.

Avant d'intégrer ce poste, cet ingénieur – diplômé de l'Isara de Lyon en 2015 – a travaillé pendant trois ans au sein de la chambre d'agriculture de Haute-Loire. « J'ai été conseiller spécialisé dans les bovins laitiers

pendant un an et demi, puis conseiller en énergies renouvelables pendant un an et demi. J'ai eu l'opportunité de me former en interne. J'ai accompagné les agriculteurs sur leurs projets photovoltaïques et de méthanisation », raconte Ugo Batel.

En suivant sa femme, affectée dans le Rhône, il a décroché ce poste chez Oxyane et encadre actuellement une personne au sein de son pôle. « Nous sommes comme un bureau d'études, indique-t-il. Notre objectif est d'apporter des services à nos adhérents et d'étudier les opportunités technico-économiques pour eux. On recueille les attentes des agriculteurs et on répond à leurs interrogations. C'est un métier de conseil, qualifié d'assistant à maîtrise d'ouvrage. »

« Dans l'air du temps »

Le suivi réglementaire sur la thématique des énergies renouvelables est en cela essentiel, mais aussi « fatiguant » pour lui : « Il y a beaucoup de réglementations, de politique. Il faut être au courant des dernières informations. » Hormis cet



Ugo Batel a intégré l'école d'ingénieurs Isara Lyon après le bac. Il est diplômé depuis 2015.

aspect, il considère son métier comme « passionnant » et « dans l'air du temps ». Il apprécie la relation de proximité qu'il crée avec les agriculteurs tout comme la diversité des profils qu'il accompagne. Et de souligner : « On leur propose l'opportunité de se diversifier. On connaît les difficultés du milieu agricole sur les questions de volatilité des prix. Aujourd'hui, on peut leur apporter une solution avec une rémunération sécurisée (les contrats courent sur quinze ans). Ce qui est motivant, c'est de pouvoir leur apporter une ouverture, plus de compétitivité! »

CAROLINE EVEN



OKWind

Les TRACKERS en croissance

L'entreprise bretonne OKWind est spécialisée dans les trackers solaires pour l'autoconsommation, notamment en milieu agricole.

OKWind est concepteur-fabricant de trackers solaires pour l'autoconsommation. 80 % de la production est actuellement destinée à une installation en milieu agricole, notamment au sein des élevages laitiers dont les consommations en énergie sont importantes et constantes. Un tracker couvre, pour les plus grands, 117 m² pour 7 m de hauteur de façon à permettre le passage d'engins agricoles ou des élevages en dessous. « *Notre technologie a été développée en interne. Nos trackers suivent la course du soleil, comme un tournesol, ce qui permet de capter 70 à 80 % de rayonnement de plus par rapport à une installation fixe. Nous avons déjà installé à ce jour plus de 1 500 trackers en France* », indique Louis Maurice, le président d'OKWind. L'entreprise, basée à Vitré, en Ille-et-Vilaine a réalisé 21 millions de chiffre d'affaires en 2020. Elle rayonne sur toute la France et

commence à se développer à l'export, vers les pays de l'est ou l'Espagne. Elle compte une centaine de salariés et affiche une forte croissance : « *Nous avons embauché une trentaine de personnes l'an dernier et nous prévoyons une cinquantaine de recrutements au cours de l'année 2021* », explique-t-il. OKWind a intégré l'accélérateur de la transition énergétique de Bpifrance en 2019, puis, plus récemment, l'édition 2021 de la FrenchTech 120.

De la R&D au commercial

Différents métiers existent au sein de cette entreprise fondée il y a dix ans : « *Nous disposons d'une équipe de R&D, de profil exclusivement Bac + 5, dont un en agronomie. Nous avons également un réseau commercial de chargés d'affaires, généralement de formation niveau Bac + 2 à Bac + 3, dont des profils incluant des formations de BTS agricoles. Et trois chefs de marchés dédiés au secteur agricole, respec-*

tivement en charge des marchés porc, volaille et lait », précise Louis Maurice.

Le process du client est chaque fois différent, une pré-étude doit être effectuée, pour vérifier l'intérêt du site, dimensionner la puissance en fonction de la consommation. « *Notre modèle économique repose sur l'autoconsommation* », rappelle-t-il.

Les pistes d'évolution et de croissance sont nombreuses. « *Il reste beaucoup de choses à explorer : nous commençons à aborder le management de l'énergie. Nous arrivons pour l'instant à 30 à 40 % d'énergie en autonomie par site, mais nous pensons parvenir à 60 à 70 %, certains de nos pilotes tournent à ce niveau.* » L'agrivoltaïsme – implantation des trackers au sein des pâtures –, combinant production agricole et production d'énergie est une autre voie de recherche et développement de l'entreprise bretonne.

EMMANUELLE THOMAS

OKWind a déjà installé en France
1 500 trackers solaires.



Eilyps/Tecmatel

Accompagner les éleveurs sur la MÉTHANISATION

La société bretonne de conseil en élevage Eilyps et sa filiale Tecmatel, dédiée à la conception des bâtiments, accompagnent les éleveurs dans leur projet de méthanisation.

Eilyps, société de conseil en élevage basée en Bretagne, compte 230 salariés, dont une centaine d'experts au service des éleveurs laitiers ou caprins. Son cœur de métier consiste à apporter du conseil dans des domaines comme la nutrition animale, l'agronomie, le bâtiment, la reproduction la gestion technico-économique, etc. Depuis quelques années, l'entreprise accompagne également les exploitants sur la thématique des énergies renouvelables.

Individuel ou collectif

Eilyps dispose ainsi d'un service environnement-méthanisation de cinq personnes. Marie Thomas, ingénieure agronome, est chef de projet, elle accompagne des agriculteurs dans l'étude de leur projet et sa coordination. De son côté, le bureau d'études Tecmatel opère sur les aspects avant-projet, conception, maîtrise d'ouvrage, construction des unités de méthanisation. « Nous travaillons en binôme de façon à apporter un service clé en main aux éleveurs », explique Thierry Regeard, chef de marché bâtiment. « Avoir des connaissances agronomiques est important pour développer ce type de projet, indique Marie Thomas. Pour choisir le type de méthaniseur le plus adapté au fonctionnement de l'exploitation, pour



Marie Thomas, chef de projet (Eilyps) et Thierry Regeard, chef de marché bâtiment (Tecmatel) travaillent en binôme pour accompagner les exploitants dans leur projet de méthanisation.

évaluer la future alimentation du méthaniseur, mais aussi pour prévoir la valorisation des digestats. Quand on rentre 10 tonnes de matières premières dans une unité de méthanisation, on produit du gaz mais aussi 9 tonnes de digestats qu'il faut gérer. Le digestat est un vrai produit à raisonner. » Les projets de méthanisation peuvent être individuels ou collectifs. Ils sont en fort développement en Bretagne, notamment en Ille-et-Vilaine, département qui accueille plus de la moitié des projets bretons. « Eilyps travaillant déjà au sein des exploitations laitières à travers le réseau de conseillers élevage, nous avons une vision précise de leur fonctionnement et nous pouvons proposer des projets en lien avec le potentiel des fermes. » La microméthanisation par cogénération, produisant jusqu'à 80 kWh par exemple,

correspond bien aux agriculteurs qui souhaitent simplement valoriser leur lisier, étendre le champ d'activité de leur atelier bovin, sans changer leur fonctionnement. Les projets de dimension plus importante sont généralement portés par des collectifs d'agriculteurs ou des grosses structures et reposent sur la cogénération (250 kWe) ou l'injection (45 à 90 Nm³/h).

Entre le début de la réflexion, les démarches administratives, la construction et la mise en route du méthaniseur, un projet de méthanisation met entre trois à cinq ans pour aboutir. « Au-delà des compétences techniques, l'accompagnement de ce type de projet demande des qualités humaines. Il faut une certaine capacité à rassembler les gens, à faire avancer les choses », estime Thierry Regeard.

EMMANUELLE THOMAS

Davele

Une start-up sur la R&D des **SYSTÈMES D'AGRIVOLTAÏSME**

Davele est une toute jeune société spécialisée dans le développement en agrivoltaïsme d'élevage. La start-up a une double activité, à la fois de bureau d'études et de R&D sur les projets d'agrivoltaïsme en élevage (ovin, bovin, etc.).

Basée à Montpellier, Davele est née en octobre 2020, après plus de deux ans de réflexion menée par son fondateur Xavier Bodard. Elle a intégré l'incubateur Agro Valo Méditerranée. L'agrivoltaïsme consiste à mêler agriculture et photovoltaïque, avec l'implantation de panneaux dynamiques (suivant la course du soleil) ou fixes au sein des prairies des élevages.

Bénéfices à l'étude

Davele dispose de deux stations expérimentales d'une surface de 10 hectares pour pouvoir réaliser des expérimentations grandeur nature, l'une située en Occitanie, l'autre en Nouvelle-Aquitaine.



La jeune start-up Davele exerce une double activité, à la fois de bureau d'études et de R&D sur les projets d'agrivoltaïsme en élevage.

Trois autres stations sont en cours de création en Occitanie sur de l'apiculture, de l'ovin allaitant et du bovin viande.

« Nous en sommes encore aux balbutiements de l'agrivoltaïque. L'objectif est de faire un compromis entre les activités agricoles et photovoltaïques, de bien valoriser les deux. S'il est désormais relativement facile d'appréhender la rentabilité de la production d'énergie, les bénéfices concernant la production agricole sont encore à étudier. Nous travaillons à quantifier les aspects positifs et négatifs au niveau pédo-climatique comme l'apport d'ombrage pour le bien-être des animaux, l'effet sur la croissance de la végétation des pâtures, la protection vis-à-vis des aléas climatiques, etc. », précise Xavier Bodard. En moyenne, la couverture par les panneaux photovoltaïques est de 30 % à l'hectare.

Parallèlement à cette activité de R&D, Davele propose ses services à toutes les structures souhaitant être accompagnées dans leurs projets agrivoltaïques (exploitants agricoles, coopératives, décideurs publics et producteurs d'énergie). « L'agrivoltaïque est un outil agricole. Il n'y a pas de structure type, chaque projet doit être dimensionné et adapté aux pratiques de l'éleveur. » Il nécessite un accompagnement technique, mais pas seulement. « Nous avons mis au point depuis

18 mois une méthode : la PAC énergie, qui vise à fixer une rémunération "juste" de l'éleveur. Celle-ci comprend un loyer correspondant au prix du fermage auprès du propriétaire foncier. Le reste de la rémunération rentre dans le chiffre d'affaires de l'exploitation agricole sous deux critères : le temps de travail supplémentaire généré par la présence des panneaux, mais aussi le remplacement des primes PAC. Il faut en effet rappeler que l'installation de panneaux entraîne la perte des primes PAC sur la parcelle », précise-t-il.

L'entreprise compte actuellement deux salariés, dont un ingénieur agronome spécialisé en élevage et plusieurs stagiaires de deuxième année d'école d'ingénieurs agro (Montpellier SupAgro et Bordeaux Sciences Agro) et un stagiaire en master 1 management de l'innovation. De nouveaux recrutements sont prévus pour accompagner le développement des activités. « Cette année, nous allons recruter un ingénieur agro spécialisé dans les data sciences pour faire évoluer les outils d'aide à la décision dont nous avons besoin. D'autres embauches se feront à moyen terme, pour compléter l'équipe : un poste sur la partie "végétale" et un poste axé sur les politiques publiques sont notamment envisagés », indique Xavier Bodard.

EMMANUELLE THOMAS

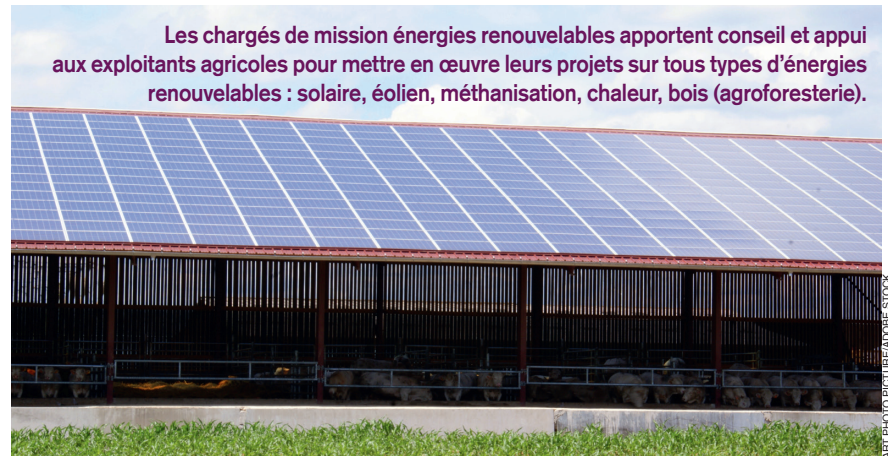
Chambres d'agriculture Du conseil sur tous les types de PROJETS

Au sein des chambres d'agriculture départementales de la région Bourgogne-Franche-Comté, des chargés de mission énergies renouvelables apportent conseil et appui aux exploitants agricoles pour mettre en œuvre leurs projets sur les énergies renouvelables.

« **I**l y a un conseiller énergies renouvelables par département », explique Sylvie Lemaire, conseillère énergies renouvelables à la chambre d'agriculture de Côte-d'Or depuis 2006. « Mais nous travaillons en réseau au niveau régional. C'est un sujet nouveau pour les exploitants agricoles qui ont besoin d'être confortés sur des données techniques, et d'être accompagnés dans certaines procédures. » Par exemple, un projet de méthanisation impose de multiples choix : choix du constructeur, des matières premières, réflexion sur la place des nouvelles cultures destinées à alimenter le méthaniseur dans la rotation, etc.

Faire une veille

« Nous sommes tous ingénieurs agri ou agro, avec le plus souvent déjà de l'expérience en tant que conseiller auprès des exploitations agricoles », indique-t-elle. Ce type de poste nécessite en effet une expertise dans de multiples domaines. « Le travail va du diagnostic énergétique des exploitations à l'accompagnement de projet sur tous les types d'énergies renouvelables : solaire photovoltaïque, solaire thermique, solaire photovoltaïque en autoconsommation, méthanisation, chaleur, bois (agroforesterie), etc. Notre champ d'action



est très large », précise Sylvie Lemaire. Ce type de poste « multifacette » requiert des connaissances scientifiques allant des notions en électricité, en agroforesterie, en agronomie, etc. Côté qualités humaines, il demande un bon relationnel, pour travailler avec de nombreux interlocuteurs : les agriculteurs bien sûr, mais aussi GRDF, les syndicats d'électrification, etc. Des capacités rédactionnelles sont un plus, de même que l'utilisation des outils informatiques. Les énergies renouvelables sont une thématique en évolution permanente, aussi bien au niveau technique, économique que réglementaire/administratif, qui nécessite une veille. « Chaque conseiller énergies renouvelables s'est spécialisé sur une thématique – généralement en lien avec les particularités de

son département – de façon à pouvoir faire la veille dans ce secteur qui évolue très vite. Il peut donc servir de référent pour les autres conseillers au niveau régional. Par exemple, je suis plutôt orientée sur le solaire, tandis que mes collègues de Haute-Saône, Doubs et Nièvre sont respectivement axés méthanisation en autoconsommation, utilisation de la chaleur pour le séchage des productions de l'exploitation et utilisation du bois », indique-t-elle. Le conseiller énergies renouvelables est aussi amené, à la demande des exploitants, à faire appel à d'autres services et conseillers de la chambre d'agriculture, par exemple pour l'utilisation des digestats issus de la méthanisation dans le cadre des plans d'épandage.

EMMANUELLE THOMAS



APECITA

Des services et des conseils **AUX CANDIDATS ET AUX RECRUTEURS**

L'objectif principal de l'Apecita est de favoriser la rencontre entre des employeurs et des personnes à la recherche d'un emploi. À cette fin, l'association accompagne d'une part les entreprises dans leur recrutement, et d'autre part, elle conseille et oriente les candidats. Gros plan sur les services proposés.

Entre autres services, l'Apecita propose aux employeurs un accompagnement à la carte, qui varie en fonction des besoins de l'entreprise et des spécificités de chaque délégation.

Cette prestation à la carte comprend tout d'abord la définition des postes à pourvoir : les conseillers de l'Apecita collectent les besoins de l'entreprise, le contexte et le périmètre des postes, et les

missions confiées aux futurs collaborateurs... Ces informations sont recueillies soit lors d'un premier contact téléphonique, soit, le plus souvent, lors d'un entretien physique avec l'employeur. *« Cette étape est primordiale pour poser les bases d'un accompagnement réussi, et, dans certains cas, nous pouvons aider l'entreprise à définir plus clairement ses besoins grâce à nos questionnaires tels que "Talent" ou "Priorités du*

poste" », confie Gaëlle Mas, chargée de communication à l'Apecita.

Accompagnement et service à la carte pour les recruteurs

Ce service à la carte contient la diffusion des offres d'emploi sur les supports les plus adaptés, dont les deux sites Internet de l'Apecita, www.apecita.com et www.jobagroalimentaire.com (un site complémentaire spécialement

développé pour répondre aux attentes des entreprises du secteur agroalimentaire). Ce service comprend également le sourcing. En complément de la diffusion d'annonces, l'Apecita recherche directement, surtout pour les postes difficiles à pourvoir, des candidats dans ses fichiers, ses contacts, son réseau... L'accompagnement propose aussi une sélection et un tri des candidatures reçues. Les conseillers de l'Apecita étudient chaque demande et présentent à l'entreprise les candidats réunissant les compétences, les qualités et les motivations répondant le plus à ses besoins.

Ce service d'accompagnement à la carte contient la préqualification. Un premier contact, souvent téléphonique, permet à l'Apecita de vérifier certains points précis avant une analyse plus approfondie de la candidature. Enfin, elle participe aux entretiens de recrutement. « *Nous mettons en œuvre des processus "sur mesure" de recrutement et d'évaluation des compétences, avec, par exemple des mises en situation représentatives des missions principales des postes à pourvoir. Nous pouvons aussi nous appuyer sur des tests de personnalité : "Talent", "Sosie"... Enfin, nous aidons les entreprises dans leur gestion d'équipe, notamment une fois la nouvelle recrue intégrée* », explique Gaëlle Mas.

Candidats : des offres d'emploi et un accompagnement

Outre l'accompagnement des entreprises dans leur recrutement, les équipes de l'Apecita conseillent et orientent les personnes à la recherche d'un emploi ou d'une évolution professionnelle. Les candidats peuvent s'inscrire gratuitement sur les

sites Internet apecita.com ou jobagroalimentaire.com, ce qui leur permet d'avoir accès à l'ensemble des offres d'emploi dans les secteurs de l'agriculture, de l'horticulture, de la viticulture, des espaces verts, de l'agroalimentaire, du machinisme, du développement et de l'environnement. Cette démarche leur permet aussi d'être inscrits dans la base de données, et donc de pouvoir être sélectionnés lors des recherches réalisées pour les employeurs, mais aussi de recevoir toutes les semaines les offres d'emploi qui leur correspondent.

Bilan professionnel et bilan de compétences

Aujourd'hui, 11 % des candidats inscrits sont en formation, 59 % en recherche d'emploi et 30 % sont employés. S'il le souhaite, le candidat peut être accompagné dans sa recherche d'une activité. Il peut choisir un atelier collectif sur les techniques et les outils de recherche d'emploi (CV, lettre de motivation, réseaux sociaux, simulations d'entretien...) ou un rendez-vous individuel avec un conseiller. « *Si le candidat a déjà un projet professionnel défini, nous pouvons lui proposer de le rencontrer pour lui présenter les offres d'emploi qui pourraient lui correspondre, le marché, les formations...* », explique Gaëlle Mas. Lorsque le candidat n'a pas encore défini son projet professionnel, l'Apecita peut

lui suggérer un accompagnement plus long : le bilan professionnel. « *Cette analyse a pour objectif une montée des compétences, dans la perspective d'une évolution professionnelle. La démarche consiste à définir les compétences, les centres d'intérêt et les motivations de la personne, à observer les opportunités de marché et à élaborer les outils pour sa recherche d'emploi. Elle repart ainsi avec un plan d'action. Cet accompagnement dure dix heures minimum* », souligne Gaëlle Mas. L'Apecita peut également proposer des « entretiens diagnostic » sur les compétences, les motivations, les centres d'intérêt ou la personnalité du candidat. Les postulants seront alors amenés à passer des tests « Sosie » ou de graphologie pour cerner la personnalité, « Motiva » pour comprendre la motivation et « IRMR » pour cibler les centres d'intérêt... Outils de référence, ces tests permettent de dresser le profil d'un candidat et ainsi de vérifier l'adéquation entre ses attentes, sa personnalité et les caractéristiques du poste ainsi que l'environnement professionnel. Les conseillers de l'Apecita peuvent également proposer un bilan de compétences. Ce bilan, adapté en matière de contenu et de durée aux besoins et objectifs des candidats, se déroule en présentiel ou à distance. Il peut être financé sur le compte personnel de formation.

Les candidats inscrits à l'Apecita ont accès à l'ensemble des offres d'emploi, notamment dans le secteur des énergies renouvelables.



Anthony Blay, jeune ingénieur d'AgroCampus Ouest, a été recruté par Solaterra comme chargé de mission dans le secteur de l'éolien.

TÉMOIGNAGE

Recruter un CHEF DE PROJET ÉOLIEN

Solaterra, société d'ingénierie et de conseils spécialisée en énergies renouvelables, a fait appel à l'Apecita pour le recrutement d'un chargé de mission dans le secteur de l'éolien.

Solaterra, entreprise fondée en 2010 par Julien Calabre et David Peters, est une société d'ingénierie et de conseils spécialisée en énergies renouvelables. Elle a récemment recruté pour un poste de chargé de mission dans le secteur de l'éolien. Solaterra est basée à Aubière à côté de Clermont-Ferrand et exerce son activité dans un rayon de 300 km.

« Nous avons déjà effectué un premier recrutement en 2012 en solo. Nous sommes une petite structure de quatre personnes : recruter demande du temps, une méthodologie et des outils que nous n'avons pas. Nous avons souhaité être épaulés par l'Apecita pour l'embauche d'un nouveau collaborateur au poste de chargé de mission dans le secteur de l'éolien », explique Julien Calabre.

Pour cette création de poste, Solaterra recherchait un profil expérimenté. « Nous souhaitions une personne "opérationnelle" avec de l'expérience. Mais ce n'est pas évident : en France, il n'existe pas de formation spécifique sur la gestion globale de projets en énergies renouvelables. Ce type de poste requiert des profils très "transversaux" et nécessite des connaissances

dans des domaines multiples comme la technique, le juridique, l'environnemental, etc. »

Le chef de projet a un rôle de chef d'orchestre, d'animateur entre tous les intervenants : élus, propriétaires fonciers, population locale, bureaux d'études, services de l'État... Il a aussi un rôle de locomotive. « Au-delà des compétences, ce type de poste nécessite d'être motivé, disponible, de posséder une certaine capacité à rassembler autour d'un projet. D'être capable d'une vision à long terme : le montage d'un projet éolien demande au minimum six ans. Ce n'est pas évident de décoder toutes ces qualités chez un candidat », estime-t-il.

Ne pas écarter les profils juniors

L'accompagnement effectué par l'Apecita a porté sur l'ensemble du processus : rédaction de l'annonce, diffusion, analyse des candidatures, entretiens. « Il nous a permis de gagner du temps, et de bénéficier de conseils précis sur le travail de recrutement qui ne nous était pas familier », indique Julien Calabre.

Le recrutement s'est étalé sur deux ans. Parmi les candidats, certains avaient un profil expérimenté dans la gestion de projet,

mais pas dans l'éolien, d'autres « juniors » n'avaient pas d'expérience. « Nathalie Deunier, conseillère de l'Apecita, nous a amenés à regarder les candidatures différemment, à ne pas nous focaliser sur tous les critères souhaités. Et à ne pas écarter les profils juniors, en nous aidant à repérer ceux qui avaient des aptitudes naturelles pour devenir chef de projet. Elle nous a notamment conseillé de recevoir un jeune très motivé qui effectuait une demande de stage chez nous », se rappelle-t-il.

Le recrutement s'est effectué en deux temps, retenant le profil de ce jeune postulant.

« Nous avons pris en stage en mars 2020, Anthony Blay, jeune ingénieur d'AgroCampus Ouest qui était très motivé par notre fonctionnement un peu particulier. À l'inverse d'autres acteurs du secteur, nous co-construisons les projets avec les collectivités, de façon à ce que tous les protagonistes du territoire (habitants, élus, agriculteurs, etc.) s'approprient le projet, orienté éolien, méthanisation, solaire ou autre selon leurs souhaits. À l'issue de ce stage, nous l'avons recruté en octobre 2020 », résume Julien Calabre.

EMMANUELLE THOMAS

CONTACTEZ L'APecITA DANS VOTRE RÉGION

Auvergne - Rhône-Alpes

• Site Auvergne

Cité régionale de l'Agriculture
9 allée Pierre-de-Fermat
63170 **AUBIÈRE**
Tél. 04 73 28 77 05
clermont@apecita.com

• Site Rhône-Alpes

23 rue Jean-Baldassini
69364 **LYON** Cedex 7
Tél. 04 72 76 13 00
lyon@apecita.com

Bourgogne - Franche-Comté

Centre d'affaires de la Noue
8 chemin de la Noue
21600 **LONGVIC**
Tél. 03 80 52 93 52
dijon@apecita.com

Bretagne

ZAC Atalante-Champeaux
Rue Maurice-Le-Lannou
CS 14226
35042 **RENNES** Cedex
Tél. 02 23 48 25 60
Fax 02 23 48 25 61
rennes@apecita.com

Centre-Val de Loire

Cité de l'Agriculture
13 avenue des Droits-de-l'Homme
45921 **ORLÉANS** Cedex 9
Tél. 02 38 71 91 15
Fax 02 38 71 90 05
orleans@apecita.com

Île-de-France & DOM-TOM

1 rue Cardinal-Mercier
75009 **PARIS**
Tél. 01 71 93 56 90
Fax 01 45 26 20 80
paris@apecita.com

Provence-Alpes-Côte d'Azur & Corse

TSA 68424
97 Chemin des Meinajariès
84912 **AVIGNON** Cedex 9
Tél. 04 90 84 06 00
Fax 04 90 84 00 25
avignon@apecita.com

Grand-Est

• Site Alsace

11 rue Jean-Mermoz
68127 **SAINTE-CROIX-EN-PLAINE**
Tél. 03 89 22 24 87
Fax 03 89 22 24 89
colmar@apecita.com

• Site Champagne-Ardenne

Maison des Agriculteurs
2 rue Léon-Patoux CS 50001
51664 **REIMS** Cedex 2
Tél. 03 26 04 74 79
reims@apecita.com

• Site Lorraine

Espace agricole lorrain - Bât. I
9 rue de la Vologne
54520 **LAXOU**
Tél. 03 83 98 74 00
Fax 03 83 98 80 14
nancy@apecita.com

Hauts-de-France

Cité de l'Agriculture
56 avenue Roger-Salengro
BP 90136
62054 **SAINT-LAURENT-BLANGY**
Cedex
Tél. 03 21 60 48 68
Fax 03 21 60 48 70
arras@apecita.com

Occitanie

• Site Languedoc-Roussillon

Maison des Agriculteurs - B
Mas de Saporta
CS 70025
34875 **LATTES** Cedex
Tél. 04 67 06 23 23
montpellier@apecita.com

• Site Midi-Pyrénées

2 Route de Narbonne - BP 72647
31326 **CASTANET-TOLOSAN** Cedex
Tél. 05 61 73 24 29
Fax 05 61 73 84 14
toulouse@apecita.com

Normandie

Chambre régionale d'agriculture
6 rue des Roquemonts
CS 45346
14053 **CAEN** Cedex 4
Tél. 02 31 47 22 45
Fax 02 31 47 22 60
caen@apecita.com

Pays de la Loire

• Site Loire-Atlantique

Maison d'Agriculture
de Loire-Atlantique
Rue Pierre-Adolphe-Bobierre
La Géraudière
44939 **NANTES**
Tél. 02 40 16 37 88
Fax 02 40 16 37 89
nantes@apecita.com

• Site Maine-et-Loire

9 rue André BROUARD
49100 **ANGERS**
Tél. 02 41 18 60 19

Nouvelle-Aquitaine

• Site Aquitaine

Cité mondiale - 6 parvis des Chartrons
33075 **BORDEAUX** Cedex
Tél. 05 57 85 40 50
Fax 05 57 85 40 51
bordeaux@apecita.com

• Site Limousin

Maison de l'Agriculture
2 boulevard des Arcades
87060 **LIMOGES** Cedex 2
Tél. 05 55 79 81 11
limoges@apecita.com

• Site Poitou-Charentes

Agropôle - 2133 route de Chauvigny
CS 75005
86550 **MIGNALOUX-BEAUVOIR**
Tél. 05 49 44 75 22
Fax 05 49 44 75 35
poitiers@apecita.com



apecita

l'emploi agri/agro